

DER TOURISMUS IM SOMMER 2013

Amt der Tiroler Landesregierung
Sachgebiet Landesstatistik und *tiris*
Landesstatistik Tirol

Innsbruck, April 2014

Herausgeber: **Amt der Tiroler Landesregierung**
Sachgebiet Landesstatistik und *tiris*

Bearbeitung: **Johann Weber**
Redaktion: **Mag. Manfred Kaiser**

Anschrift: Heiliggeiststraße 7-9
6020 Innsbruck
Telefon: 508 / 3622
Telefax: 508 / 3605
e-mail: landesstatistik.tiris@tirol.gv.at
<http://www.tirol.gv.at/statistik>

Nachdruck - auch auszugsweise - ist nur mit Quellenangabe gestattet.

INHALTSVERZEICHNIS

	Seite
• SOMMERSAISON 2013	1
1. Die Nachfrage - Ankünfte und Übernachtungen	4
2. Das Angebot - Betriebe, Betten	16
3. Preise, Umsätze, Auslastung, Touristischer Arbeitsmarkt	19
• TOURISMUSJAHR 2013	28
4. Quellen und Rechtsgrundlagen	36
• ANHANGSTABELLEN	37
Tabelle 1: Tourismusverbände: Übernachtungen, Ankünfte, Betten und Auslastung nach Unterkunftsarten	38
Tabelle 2: Gemeinden: Ankünfte, Übernachtungen, Veränderung zur Vorsaison in %, Aufenthaltsdauer, Auslastung, Tourismus-Intensität	44
Tabelle 3: Gemeinden: Übernachtungen nach Herkunftsländern	51
Tabelle 4: Touristische Kennzahlen nach Tourismusverbänden: Ankünfte, Nächtigungen, Veränderung zum Vorjahr, Auslastung in %	58

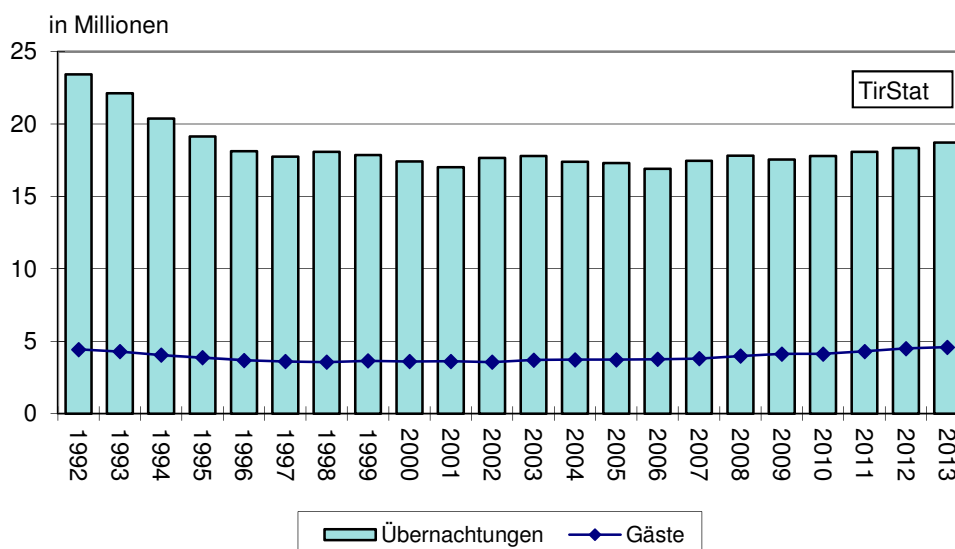
VERZEICHNIS DER TEXTTABELLEN

<u>Tab.1:</u>	Ankünfte, Übernachtungen und Umsätze in Tirol - Sommersaisonen	4
<u>Tab.2:</u>	Ankünfte und Übernachtungen nach Bundesländern - Sommer 2013	6
<u>Tab.3:</u>	Übernachtungen nach Tourismusverbänden in Tirol - Sommer 2013	7
<u>Tab.4:</u>	Ankünfte und Übernachtungen in den Tiroler Bezirken - Sommer 2013	8
<u>Tab.5:</u>	Übernachtungen nach Herkunftsländern in Tirol - Sommer 2013	9
<u>Tab.6:</u>	Übernachtungen nach Herkunfts (-bundes) ländern in Tirol - Sommer 2013	11
<u>Tab.7:</u>	Übernachtungen nach Unterkunftsarten in Tirol - Sommer 2013	12
<u>Tab.8:</u>	Ankünfte und Übernachtungen nach Monaten in Tirol - Sommer 2013	14
<u>Tab.9:</u>	Durchschnittliche Aufenthaltsdauer in Tirol - Sommersaisonen	15
<u>Tab.10:</u>	Betriebe und Betten in Tirol - Sommer 2013	16
<u>Tab.11:</u>	Bettenangebot nach Unterkunftsarten in Tirol - Sommersaisonen	17
<u>Tab.12:</u>	Durchschnittspreise für Übernachtung/Frühstück nach Ortstypen in Tirol – Sommer 2013	20
<u>Tab.13:</u>	Preisänderungen nach Ortstypen in Tirol - Sommer 2013	20
<u>Tab.14:</u>	Entwicklung der Umsätze nach Ortstypen, Unterkunftsarten und politischen Bezirken in Tirol - Sommer 2013	22
<u>Tab.15:</u>	Umsätze und Übernachtungen nach Unterkunftsarten und Ortstypen (in %) in Tirol - Sommer 2013	23
<u>Tab.16:</u>	Auslastung des Bettenangebotes in Tirol - Sommer 2013	24
<u>Tab.17:</u>	Beschäftigungssituation in Fremdenverkehrsberufen in Tirol - Sommer 2013	25
<u>Tab.18:</u>	Kennzahlen für die bedeutendsten Tourismusgemeinden in Tirol - Sommer 2013	26
<u>Tab.19:</u>	Ankünfte und Übernachtungen in Tirol - Tourismusjahre	29
<u>Tab.20:</u>	Ankünfte und Übernachtungen nach Unterkunftsarten in Tirol - Tourismusjahr 2013	30
<u>Tab.21:</u>	Übernachtungen nach Herkunftsländern in Tirol - Tourismusjahr 2013	32
<u>Tab.22:</u>	Übernachtungen nach Herkunfts (-bundes) ländern in Tirol - Tourismusjahr 2013	33
<u>Tab.23:</u>	Kennzahlen für die bedeutendsten Tourismusgemeinden in Tirol - Tourismusjahr 2013	34

SOMMERSAISON 2013

ÜBERNACHTUNGEN: Veränderung gegenüber 2012:	18,715.841 + 2,1 %
GÄSTE: Veränderung gegenüber 2012:	4,824.928 + 5,1 %
BETTEN SOMMER: Veränderung gegenüber 2012:	335.313 + 0,8%
BETRIEBE SOMMER: Veränderung gegenüber 2012:	22.436 - 1,2%
AUSLASTUNG:	28,7%
UMSÄTZE: für Übernachtung/Frühstück (in Mio. Euro) Veränderung gegenüber 2012:	868,93 ¹⁾ + 5,6%

Grafik 1: Gäste- und Übernachtungsentwicklung in Tirol - Sommersaisonen



¹⁾ siehe Seite 19

Tourismusentwicklung in der Sommersaison 2013

Hochwassersituation in den Bezirken Kitzbühel und Kufstein und Totalsperre der Felbertauernstraße konnten Tourismus nicht lähmen. Neuer Rekordsommer gemessen an Gästeankünften, Nächtigungen nähern sich der 19 Mio. Marke, durchschnittliche Aufenthaltsdauer mit 3,9 Tagen auf bisherigem Tiefststand.

Schlechtwetter mit Überschwemmungen Anfang Juni speziell in Kössen, aber auch anderen Ortschaften der Bezirke Kitzbühel und Kufstein sowie eine 10-wöchige Totalsperre der Felbertauernstraße auf Grund eines Felssturzes am 14. Mai konnten die insgesamt positive Entwicklung im Sommer nicht bremsen. In der abgelaufenen Sommersaison 2013 wurden in Tirol insgesamt 4,8 Mio. Gäste und 18,7 Mio. Übernachtungen registriert. Die Zahl der Gäste erhöhte sich gegenüber der Vorsaison um 5,1% und übertrifft damit neuerlich den aus dem Vorsommer stammenden, bisherigen Rekordwert. Die Nächtigungen liegen mit einer Zunahme von 2,1% im Aufwärtstrend der letzten vier Sommersaisonen und nähern sich wieder der 19 Millionen Marke. Der Tiroler Tourismus erweist sich damit vor dem Hintergrund der nach wie vor schwierigen globalen Wirtschaftsentwicklung als stabilisierender Wirtschaftsfaktor. Die durchschnittliche Aufenthaltsdauer von 3,9 Tagen stellt allerdings einen neuen Tiefstwert dar und liegt auch einen Tag unter dem Winterwert. In den 70er Jahren lag die Aufenthaltsdauer vergleichsweise noch bei sieben Tagen.

Hohe Nachfrage aus Deutschland, zweistellige Zuwächse aus der Tschechischen Republik, den USA, China, Israel, der Slowakischen Republik und den arabischen Ländern. Einheimische und Gäste aus der Schweiz, Schweden, und Kanada blieben aus.

Ausschlaggebend für die positive Entwicklung der Sommersaison 2013 ist die hohe Zunahme von Gästen (+120.000 bzw. +5,6%) und Nächtigungen (+200.000 bzw. +2,1%) aus dem Kernmarkt Deutschland. Dazu kommen starke Nächtigungszuwächse aus dem Vereinigten Königreich (+38.000 bzw. +9,0%), Belgien (+23.000 bzw. +4,0%), Frankreich (+15.000 bzw. +2,8%), und Italien (+10.000 bzw. +1,4%). Zweistellige Steigerungsraten wurden bei Nächtigungen aus der Tschechischen Republik (+18.000 bzw. +12,2%) den USA (+14.000 bzw. +10,1%), China (+30.000 bzw. +35,4%), Israel (+8.000 bzw. +12,8%), der Slowakischen Republik (+5.000 bzw. +14,1%), und aus arabischen Ländern (+7.000 bzw. +31,3%) registriert. Leichte Einbußen gab es von Österreichern (-0,3%) und Schweizern (-0,6%), größere von Schweden (+8,4%) und Kanadiern (-5,0%).

31.800 unselbständig Beschäftigte im Saisondurchschnitt.

In der Sommersaison 2013 waren durchschnittlich 31.834 Personen in Fremdenverkehrsberufen unselbständig beschäftigt. Das entspricht einer Zunahme von 1.283 Personen bzw. + 4,2 % gegenüber dem Vorsommer. 14.885 bzw. 46,8% davon waren ausländische Arbeitskräfte. Bei ihnen wurde eine Zunahme von 2.800 Personen bzw. +23,2 % registriert. Der Beschäftigtenhöchststand wurde im Juli mit 38.181 Unselbständigen erreicht. Die höchste Zahl ausländischer Arbeitskräfte wurde ebenfalls im Juli mit 17.508 Personen gemeldet.

Gewerbliche und private Ferienwohnungen mit sehr guten Zuwachsraten. 5/4-Stern, 3-Stern und 2/1-Stern Hotels mit guten Zunahmen.

Abwärtstrend bei den Privatquartieren hält an.

Die Gewinner der Saison 2013 sind die Ferienwohnungen. Die privaten Ferienwohnungen meldeten um 9,3% mehr Ankünfte und um 5,7% mehr Übernachtungen. Die gewerblichen Ferienwohnungen verbuchten ein Gästeplus von 7,4%, die Übernachtungen stiegen um 3,4%. Die 5/4-Stern-Hotels (Ankünfte +4,5 %, Übernachtungen +1,9%) kommen nicht ganz an diese Höchstwerte heran. Die 3-Stern-Unterkünfte verzeichneten trotz höherer Gästezahlen (Ankünfte +2,2%) nur mehr ein leichtes Plus bei den Übernachtungen von 0,2%. Die 2/1-Stern - Betriebe verzeichneten deutlich mehr Ankünfte +7,4%, die Übernachtungen erreichten ein Plus von 1,3%.

72,7 % der Übernachtungen entfielen auf die gewerblichen Unterkünfte, darunter 36,6 % auf 5/4-Stern-Hotels. 13,1% der Nächtigungen wurden in privaten Ferienwohnungen, 4,7 % in Privatquartieren und 9,5 % in sonstigen Unterkünften getätigt.

Tourismusbarometer

Das Tiroler Tourismusbarometer weist für die Sommersaison 2013 Umsätze für Übernachtung und Frühstück in der Höhe von 868,93 Mio. Euro auf, was einer Steigerung von + 5,6 % entspricht. Vergleichsweise wurde im Winter 2012/2013 ein Umsatz von 1.544,10 Mio. erzielt. Die Preise für Übernachtung/Frühstück wurden gegenüber dem Sommer 2012 um durchschnittlich +3,7 % angehoben.

Die Umsatzentwicklung des Sommers 2013 war in allen Beherbergungsbetrieben positiv, wobei die relativ stärksten Zuwächse für die privaten Ferienwohnungen (+9,9 %) errechnet wurden. Innerhalb der gewerblichen Betriebe rangieren die 5/4- Stern Hotels gemeinsam mit den gewerblichen Ferienwohnungen (+6,1%) vor den 3-Stern Hotels (+3,4%) und den 2/1-Stern Unterkünften mit einer Zunahme von +3,1%. Das Gewicht der gehobenen Hotellerie ist jedoch für die gesamte touristische Entwicklung maßgebend. Aus dem Nächtigungsanteil von 36,6% erzielte die gehobene Hotellerie 61,5% des Gesamtumsatzes.

Innsbruck bleibt die nächtigungsstärkste Tourismusgemeinde im Sommer.

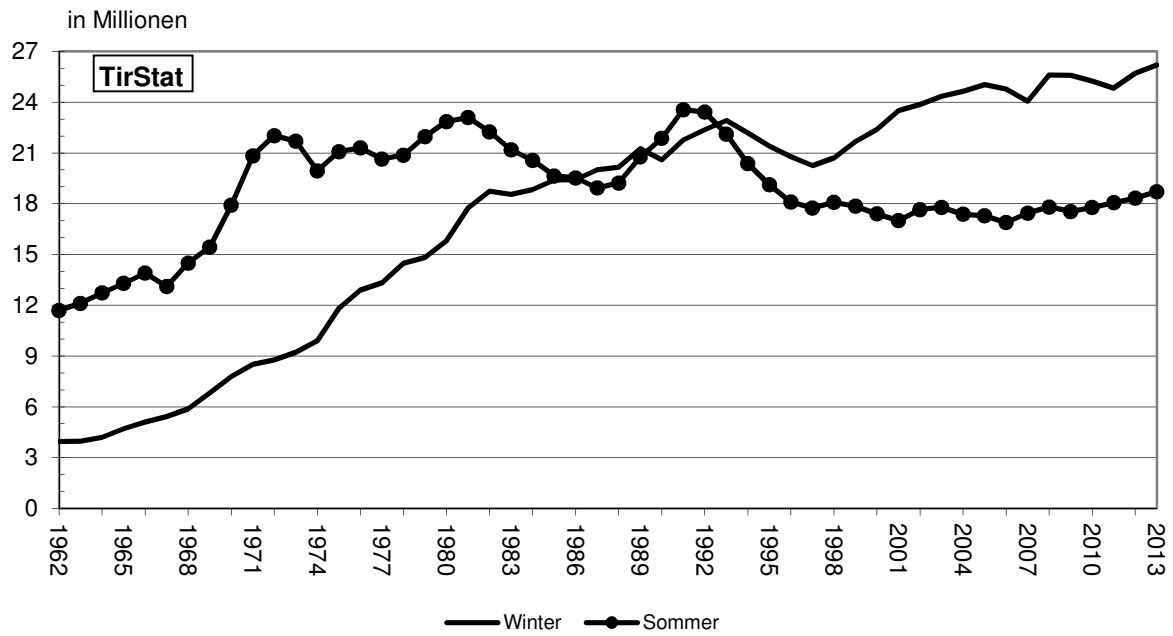
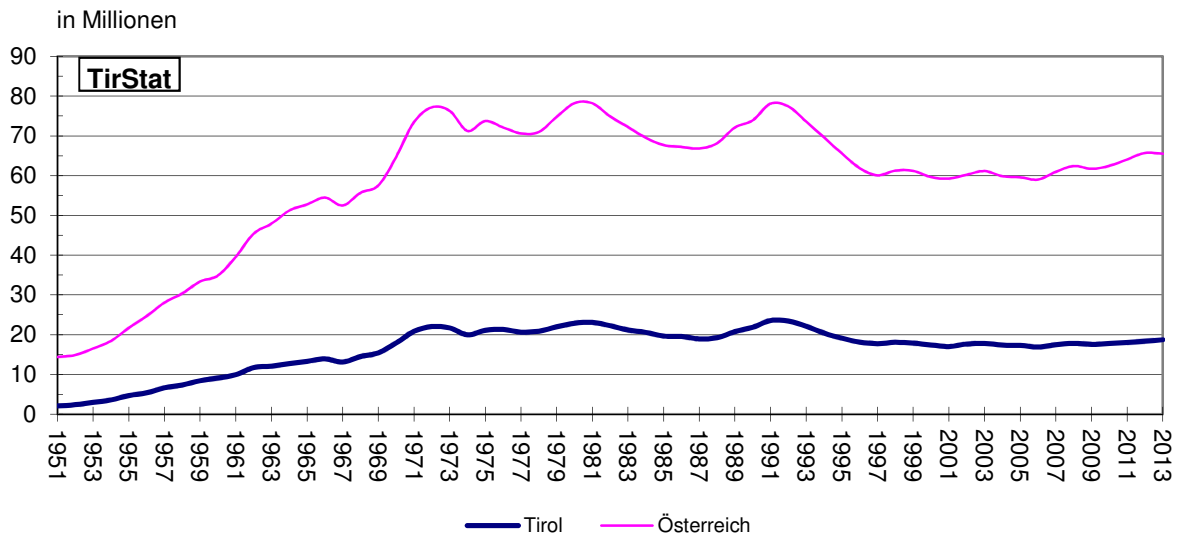
Innsbruck ist mit 812.140 Übernachtungen (+ 3,4%) die aufkommensstärkste Sommertourismusgemeinde Tirols, wieder gefolgt von Eben a. A. (633.120, bzw. -0,5%), Mayrhofen (606.358 bzw. + 1,1%), Seefeld i. T. (566.696 bzw. +3,2%), und Neustift i. St. (440.852 bzw. +1,2%). In 156 Gemeinden (56%) wurden die Nächtigungen des Vorsommers übertroffen. Die größten Zuwächse gab es in Innsbruck (+27.000 bzw. +3,4%), Galtür (+27.000 bzw. +26,0%), Kitzbühel (+26.000 bzw. +8,4%), Sölden (+23.000 bzw. +5,8%), Kappl (+23.000 bzw. +37,2%), Obsteig (22.000 bzw. +37,0%) und Biberwier (+19.000 bzw. +55,4%). In 123 Gemeinden (44%) gingen die Übernachtungen zurück, darunter am stärksten in Kössen (-24.000 bzw.-7,8%), Ellmau (-16.000 bzw. -4,7%), Walchsee (-14.000 bzw. - 6,5%), Berwang (-13.000 bzw. -12,9%) und Kufstein (-11.000 bzw. -11,7%). Rund 65% der gesamten Nächtigungen des Sommers 2013 entfallen auf die 50 nächtigungsstärksten Gemeinden. Die 25 aufkommensstärksten Gemeinden halten einen Anteil von 46%.

1. DIE NACHFRAGE - ANKÜNFTE UND ÜBERNACHTUNGEN

Tab.1: Ankünfte, Übernachtungen und Umsätze in Tirol - Sommersaisonen

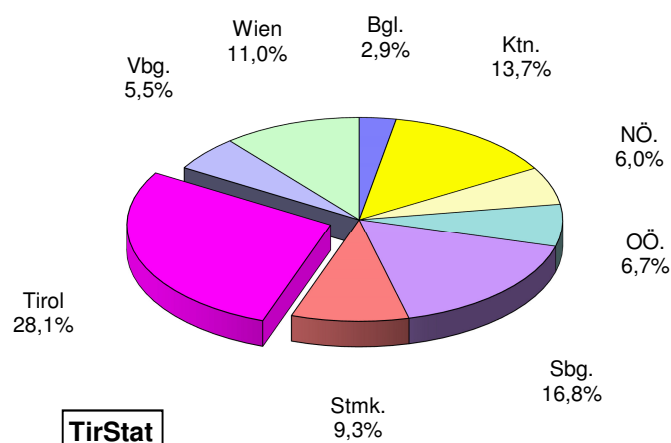
Sommer- saison	Ankünfte	Übernachtungen	Veränderung gegenüber Vorsommer in %		
			Ankünfte	Übernachtungen	Umsätze
1962	1.945.176	11.696.043	12,0	17,8	-
1963	1.968.748	12.111.650	1,2	3,6	-
1964	2.011.628	12.731.232	2,2	5,1	-
1965	2.062.837	13.300.840	2,5	4,5	-
1966	2.155.035	13.908.149	4,5	4,6	-
1967	2.062.786	13.106.129	-4,3	-5,8	-
1968	2.286.069	14.497.645	10,8	10,6	-
1969	2.462.589	15.440.841	7,7	6,5	-
1970	2.768.397	17.916.139	12,4	16,0	-
1971	2.994.292	20.824.449	8,2	16,2	-
1972	3.135.022	22.030.290	4,7	5,8	-
1973	3.110.566	21.693.646	-0,8	-1,5	-
1974	2.834.670	19.950.240	-8,9	-8,0	-
1975	3.014.754	21.078.929	6,4	5,7	-
1976	3.076.007	21.300.949	2,0	1,1	-
1977	3.064.700	20.647.644	-0,4	-3,1	-
1978	3.114.680	20.876.093	1,6	1,1	-
1979	3.353.359	21.972.832	7,7	5,3	-
1980	3.587.707	22.861.818	7,0	4,0	-
1981	3.560.225	23.096.221	-0,8	1,0	-
1982	3.569.020	22.258.555	0,2	-3,6	-
1983	3.580.499	21.183.466	0,3	-4,8	-
1984	3.610.018	20.570.734	0,8	-2,9	-
1985	3.608.112	19.648.663	-0,1	-4,5	-
1986	3.512.140	19.535.422	-2,7	-0,6	-
1987	3.534.023	18.932.657	0,6	-3,1	-
1988	3.670.229	19.224.495	3,9	1,5	6,6
1989	3.963.203	20.772.983	8,0	8,1	12,5
1990	4.285.912	21.863.706	8,1	5,3	11,2
1991	4.433.981	23.561.062	3,5	7,8	12,7
1992	4.290.857	23.413.407	-3,2	-0,6	9,3
1993	4.047.196	22.126.290	-5,7	-5,5	2,9
1994	3.862.297	20.370.744	-4,6	-7,9	-2,3
1995	3.678.620	19.124.420	-4,8	-6,1	-1,5
1996	3.603.065	18.105.507	-2,1	-5,3	-2,3
1997	3.556.174	17.748.670	-1,3	-2,0	1,3
1998	3.641.879	18.079.386	2,4	1,9	3,9
1999	3.605.499	17.858.073	-1,0	-1,2	0,7
2000	3.617.668	17.404.601	0,3	-2,5	2,4
2001	3.558.318	17.006.337	-1,6	-2,3	0,6
2002	3.703.808	17.656.247	4,1	3,8	9,3
2003	3.726.152	17.792.473	0,7	0,8	3,7
2004	3.719.536	17.382.307	-0,2	-2,3	2,7
2005	3.756.231	17.292.843	1,0	-0,5	4,1
2006	3.797.669	16.895.521	1,1	-2,3	1,2
2007	3.981.042	17.447.552	4,8	3,3	6,7
2008	4.122.804	17.806.549	3,6	2,1	5,5
2009	4.115.857	17.547.539	-0,2	-1,5	1,3
2010	4.304.613	17.784.386	4,6	1,3	4,5
2011	4.496.718	18.068.597	4,4	1,6	3,9
2012	4.592.526	18.325.187	2,1	1,4	3,4
2013	4.824.928	18.715.841	5,1	2,1	5,6

Quelle: Bis 1976 Statistik Austria, ab 1977 AdTLR, Sachgebiet Landesstatistik und *Tiris*

Grafik 2: Übernachtungsentwicklung nach Saisonen in Tirol**Grafik 3: Übernachtungsentwicklung in den Sommersaisonen in Österreich und Tirol**

Tab. 2: Ankünfte und Übernachtungen nach Bundesländern - Sommer 2013

Bundesland	A n k ü n f t e		Ü b e r n a c h t u n g e n		Anteil in %
	absolut	Veränderung gegenüber Sommer 2012 in %	absolut	Veränderung gegenüber Sommer 2012 in %	
Burgenland	611.660	-1,7	1.939.978	-3,1	2,9
Kärnten	1.972.210	-1,3	9.088.063	-1,2	13,7
Niederösterreich	1.510.410	-3,1	3.971.319	-3,2	6,0
Oberösterreich	1.564.654	-2,4	4.454.725	-2,6	6,7
Salzburg	3.116.074	4,2	11.180.823	2,3	16,8
Steiermark	1.996.415	4,7	6.200.547	3,4	9,3
Tirol	4.824.928	5,1	18.715.841	2,1	28,1
Vorarlberg	1.078.552	3,3	3.658.430	1,9	5,5
Wien	3.323.967	5,3	7.293.566	4,1	11,0
Österreich	19.998.870	2,6	66.503.292	1,2	100,0

Grafik 4: Anteile der Bundesländer an den Gesamtnachtungen - Sommer 2013

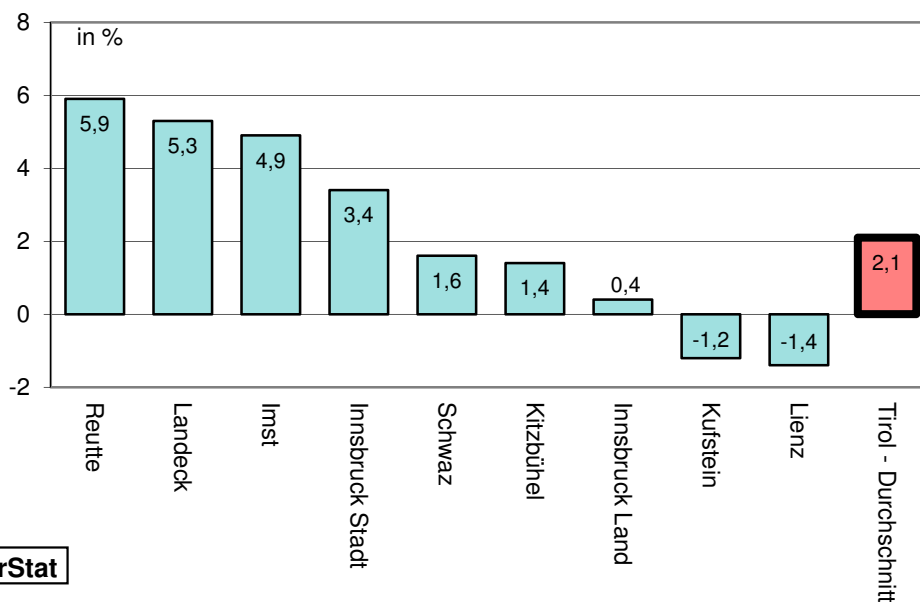
Tab. 3: Übernachtungen nach Tourismusverbänden in Tirol - Sommer 2013¹⁾

Verband	Ankünfte	Über- nachtungen	Veränderung gegenüber Sommer 2012			
			absolut	in %	absolut	in %
Innsbruck und seine Feriendörfer	752.197	1.523.644	49.085	7,0	37.897	2,6
Ötztal Tourismus	269.134	1.061.040	27.399	11,3	62.244	6,2
Osttirol	247.606	1.026.798	-5.383	-2,1	-15.993	-1,5
Seefeld	241.407	971.677	15.047	6,6	23.928	2,5
Erste Ferienregion im Zillertal	176.137	937.223	6.704	4,0	31.769	3,5
Achensee	201.801	900.138	5.533	2,8	5.713	0,6
Mayrhofen	187.219	886.379	12.913	7,4	13.255	1,5
Wilder Kaiser	155.204	795.827	567	0,4	-25.146	-3,1
Serfaus-Fiss-Ladis	125.747	760.867	2.120	1,7	9.478	1,3
Stubai Tirol	160.681	664.807	9.281	6,1	17.218	2,7
Tiroler Zugspitz Arena	164.580	648.776	17.912	12,2	36.497	6,0
Tiroler Oberland	140.575	620.441	1.259	0,9	-5.354	-0,9
Kitzbüheler Alpen-Brixental	122.116	599.415	3.336	2,8	2.346	0,4
Tannheimer Tal	126.163	549.185	1.990	1,6	-11.463	-2,0
Kaiserwinkl	94.527	510.882	-4.711	-4,7	-35.839	-6,6
Alpbachtal und Tiroler Seenland	113.048	505.784	4.158	3,8	-3.834	-0,8
Kitzbüchel Tourismus	133.496	470.759	10.177	8,3	36.211	8,3
Ferienland Kufstein	142.317	438.040	6.013	4,4	526	0,1
Tux - Finkenberg	89.152	430.539	5.996	7,2	15.233	3,7
Kitzbüheler Alpen, St.Johann,...	87.800	425.040	-386	-0,4	-8.074	-1,9
Zell-Gerlos, Zillertal Arena	76.206	413.856	2.316	3,1	1.183	0,3
Pillerseetal	77.817	399.214	-688	-0,9	9.834	2,5
Paznaun - Ischgl	85.725	389.911	17.007	24,7	78.665	25,3
Pitztal	72.607	374.732	2.397	3,4	558	0,1
Wildschönau	71.167	354.612	4.331	6,5	20.305	6,1
Lechtal	72.697	325.588	10.033	16,0	27.213	9,1
Imst Tourismus	102.328	291.601	-56	-0,1	6.923	2,4
Naturparkregion Reutte	108.036	286.784	11.437	11,8	38.242	15,4
Silberregion Karwendel	87.306	243.268	-1.015	-1,1	-7.729	-3,1
Ferienregion Hohe Salve	62.736	226.064	3.716	6,3	8.470	3,9
St. Anton am Arlberg	67.539	213.273	5.872	9,5	12.967	6,5
Wipptal	74.882	158.457	-5.858	-7,3	-23.585	-13,0
Tirol West	66.170	147.885	7.481	12,7	1.709	1,2
Region Hall- Wattens	63.456	141.565	1.047	1,7	-6.554	-4,4
TIROL	4.819.579	18.694.071	227.030	4,9	354.813	1,9

¹⁾ Ab der Wintersaison 2009/10 werden die Ankünfte und Nächtigungen auf Verbandsebene getrennt von der durch die Tourismusstatistikverordnung angeordneten - gemeindeweisen - Erhebung zusätzlich erfasst. Da die Meldungen seitens der Tourismusverbände bzw. Gemeinden nicht immer zum selben Zeitpunkt erfolgen, ist es möglich, dass die Werte geringfügig voneinander abweichen.

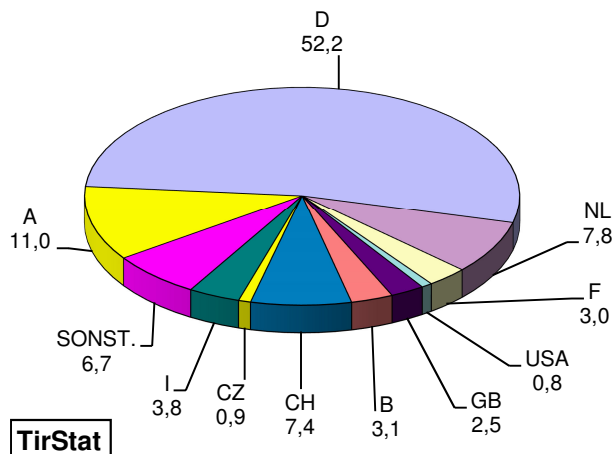
Tab. 4: Ankünfte und Übernachtungen in den Tiroler Bezirken - Sommer 2013

Bezirk	Ankünfte	Übernachtungen	Veränderung gegenüber Sommer 2012			
			Ankünfte		Übernachtungen	
			absolut	in %	absolut	in %
Innsbruck Stadt	497.615	812.140	21.022	4,4	27.059	3,4
Imst	509.145	1.923.238	51.761	11,3	88.967	4,9
Innsbruck Land	742.021	2.478.390	29.577	4,2	9.665	0,4
Kitzbüchel	563.029	2.575.882	13.676	2,5	34.314	1,4
Kufstein	498.652	2.152.607	13.988	2,9	-25.431	-1,2
Landeck	486.712	2.145.249	34.055	7,5	108.267	5,3
Lienz	247.690	1.027.360	-5.207	-2,1	-14.835	-1,4
Reutte	473.380	1.816.769	42.133	9,8	101.929	5,9
Schwaz	806.684	3.784.206	31.397	4,0	60.719	1,6
TIROL	4.824.928	18.715.841	232.402	5,1	390.654	2,1

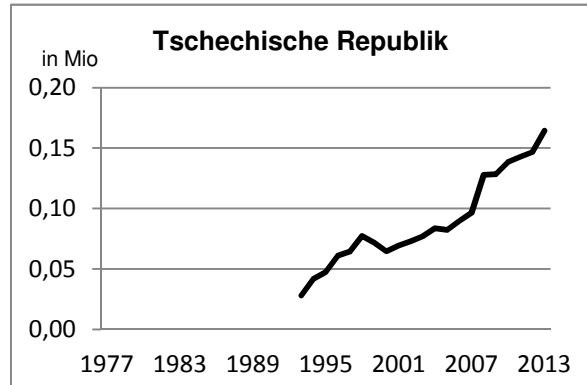
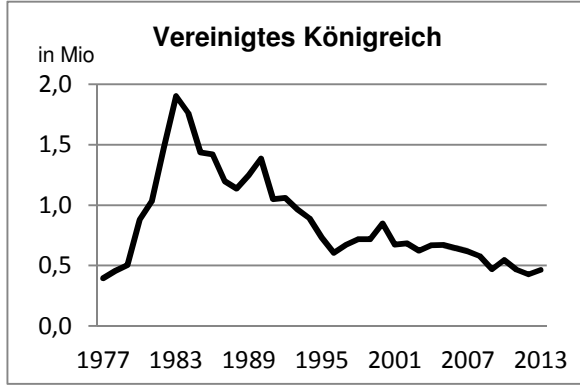
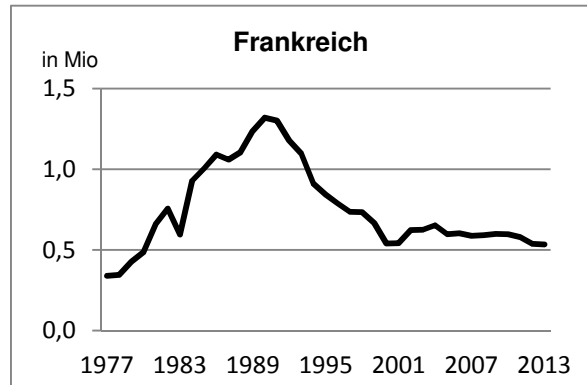
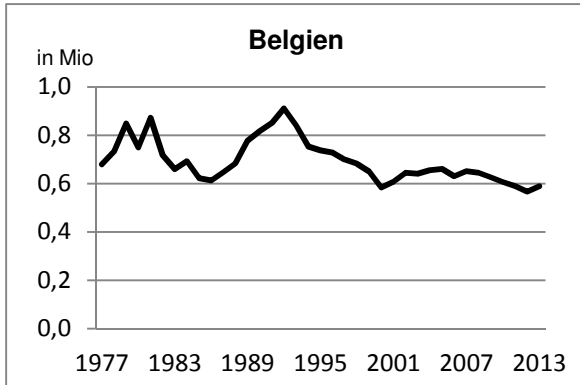
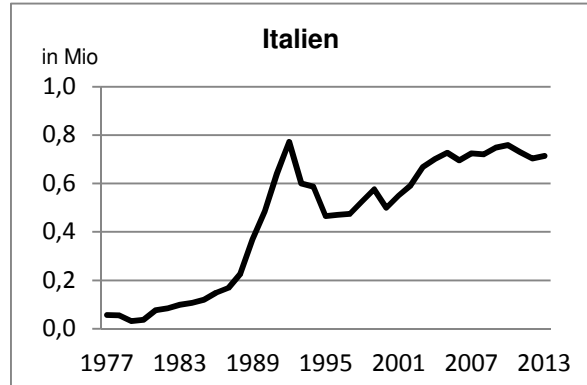
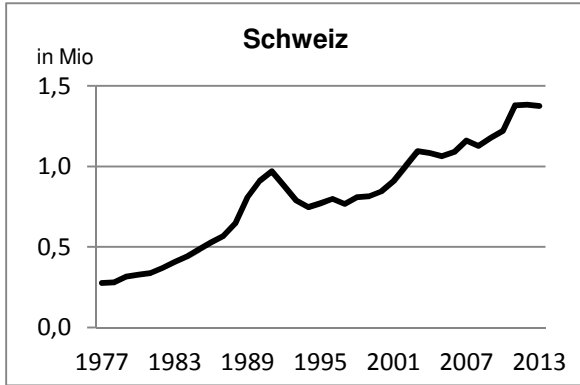
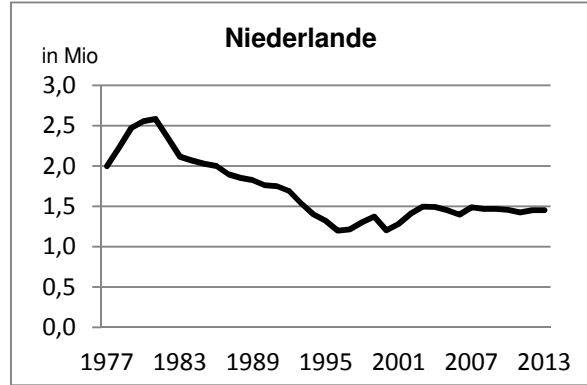
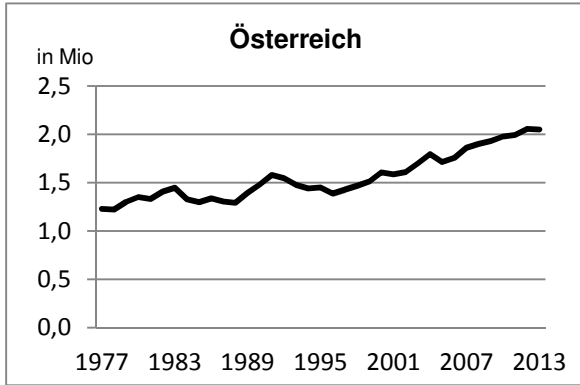
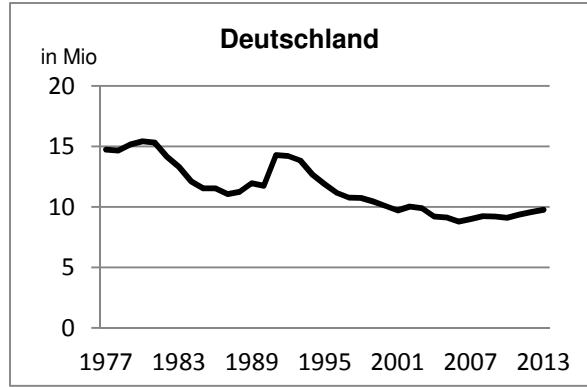
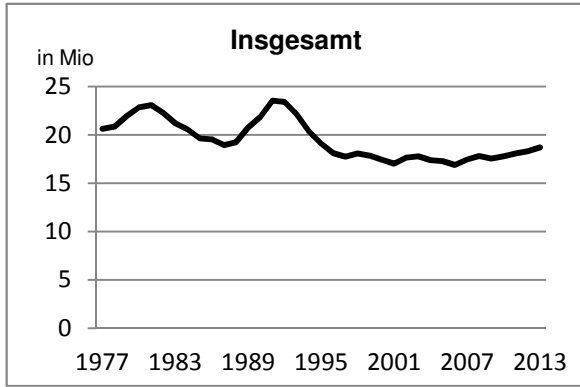
**Grafik 5: Entwicklung der Übernachtungen in den Tiroler Bezirken - Sommer 2013:
Relative Veränderung gegenüber dem Sommer 2012**

Tab. 5: Übernachtungen nach Herkunftsländern in Tirol - Sommer 2013

Herkunftsland	Übernachtungen	Veränderung gegenüber Sommer 2012		Anteil an Gesamt in %
		absolut	in %	
Deutschland	9.763.527	200.170	2,1	52,2
Niederlande	1.451.713	1.300	0,1	7,8
Schweiz u. Liechtenstein	1.375.732	-8.184	-0,6	7,4
Italien	713.445	9.801	1,4	3,8
Belgien	589.295	22.631	4,0	3,1
Frankreich u. Monaco	553.399	15.000	2,8	3,0
Vereinigtes Königreich	463.688	38.287	9,0	2,5
Tschechische Republik	164.496	17.839	12,2	0,9
Dänemark	153.789	5.767	3,9	0,8
USA	146.779	13.456	10,1	0,8
China	115.188	30.087	35,4	0,6
Polen	98.289	3.440	3,6	0,5
Ungarn	95.168	7.985	9,2	0,5
Spanien	78.248	1.703	2,2	0,4
Schweden	71.445	-6.588	-8,4	0,4
Israel	66.214	7.525	12,8	0,4
Russland	62.985	3.846	6,5	0,3
Luxemburg	61.379	3.710	6,4	0,3
Indien	52.367	4.094	8,5	0,3
Norwegen	46.686	2.252	5,1	0,2
Slowakische Republik	39.547	4.889	14,1	0,2
Finnland	38.847	1.709	4,6	0,2
Australien	37.654	2.336	6,6	0,2
Rumänien	32.614	-148	-0,5	0,2
Japan	30.901	813	2,7	0,2
Arabische Länder in Asien	28.725	6.843	31,3	0,2
Kanada	20.907	-1.105	-5,0	0,1
Ausland gesamt	16.665.645	396.914	2,4	89,0
Österreich	2.050.196	-6.260	-0,3	11,0
Insgesamt	18.715.841	390.654	2,1	100,0

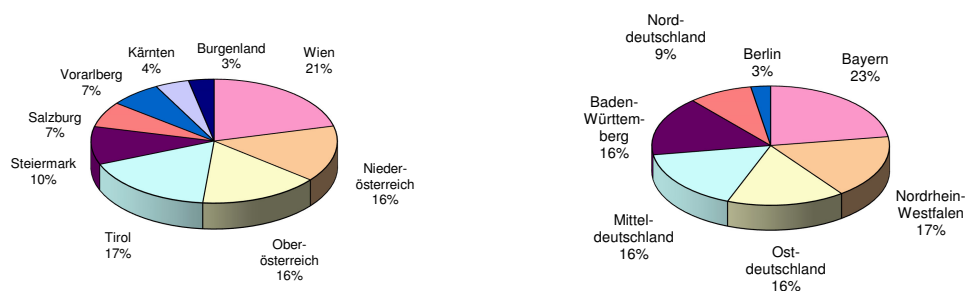
Grafik 6: Anteile der Übernachtungen nach Herkunftsländern in Tirol - Sommer 2013

Grafik 7: Übernachtungsentwicklung nach Herkunftsländern in Tirol - Sommersaisonen



Tab. 6: Übernachtungen nach Herkunfts (-bundes) ländern in Tirol - Sommer 2013

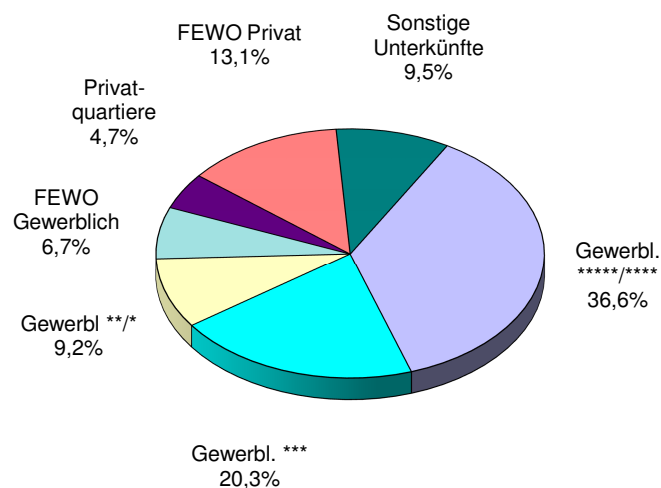
Bundesland/Region	Übernachtungen	Veränderung gegenüber Sommer 2012 absolut	Anteil an Gesamt in %
Wien	432.338	-7.180	21,1
Tirol	356.289	22.275	17,4
Oberösterreich	322.099	-17.996	15,7
Niederösterreich	300.970	-21.836	14,7
Steiermark	203.019	-2.758	9,9
Vorarlberg	138.282	8.860	6,7
Salzburg	137.287	4.997	6,7
Kärnten	91.052	2.802	4,4
Burgenland	68.860	4.576	3,4
ÖSTERREICH	2.050.196	-6.260	100,0
Bayern	2.208.465	92.684	22,6
Nordrhein-Westfalen	1.681.453	-14.160	17,2
Mitteldeutschland	1.620.348	5.344	16,6
Baden Württemberg	1.571.834	97.268	16,1
Ostdeutschland	1.567.539	5.547	16,1
Norddeutschland	851.661	8.428	8,7
Berlin	262.227	5.059	2,7
DEUTSCHLAND	9.763.527	200.170	100,0

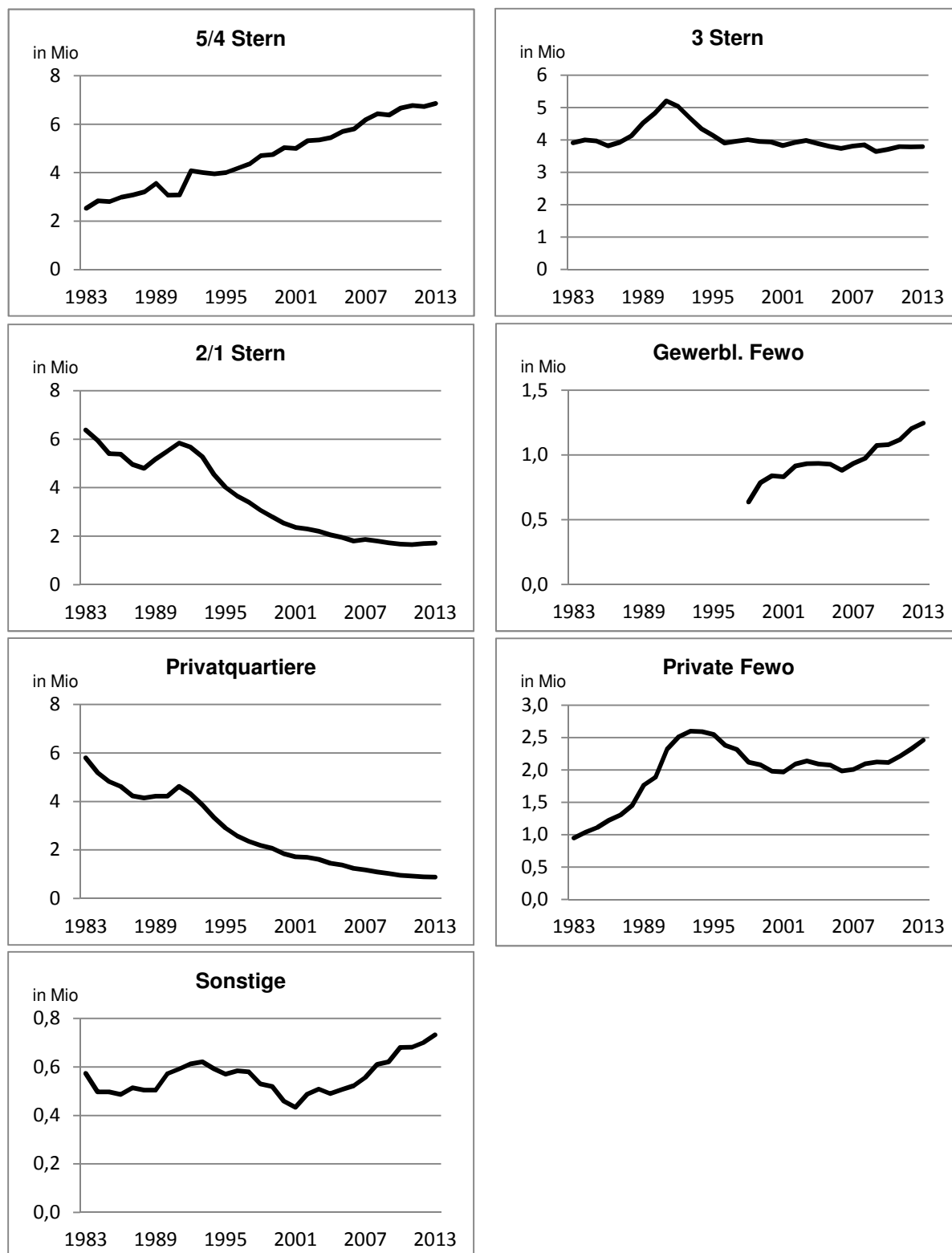
Grafik 8: Anteile der Übernachtungen nach Herkunfts (-bundes) ländern in Tirol - Sommer 2013

TirStat

Tab. 7: Übernachtungen nach Unterkunftsarten in Tirol - Sommer 2013

Unterkunftsart	Ankünfte	Übernachtungen	Veränderung gegenüber Sommer 2012				Anteil in %
			Ankünfte absolut	Ankünfte in %	Übernachtungen absolut	Übernachtungen in %	
Gewerbliche Betriebe	3.673.228	13.609.198	160.230	4,6	198.063	1,5	72,7
Kategorie 5/4-Stern	1.837.890	6.855.113	79.000	4,5	128.241	1,9	36,6
Kategorie 3-Stern	1.093.922	3.790.764	23.411	2,2	6.692	0,2	20,3
Kategorie 2/1-Stern	540.602	1.717.165	43.962	8,9	21.898	1,3	9,2
Ferienwohnungen gew.	200.814	1.246.156	13.857	7,4	41.232	3,4	6,7
Privatquartiere	182.254	875.443	1.834	1,0	-14.989	-1,7	4,7
nicht auf Bauernhof	134.258	617.590	2.182	1,7	-5.826	-0,9	3,3
auf Bauernhof	47.996	257.853	-348	-0,7	-9.163	-3,4	1,4
Ferienwohnungen priv.	342.569	2.459.309	29.208	9,3	132.261	5,7	13,1
Ferienwohnungen n. BH	278.863	2.002.174	24.368	9,6	112.523	6,0	10,7
Ferienwohnungen a. BH	63.706	457.135	4.840	8,2	19.738	4,5	2,4
übrige Unterkünfte	626.877	1.771.891	41.130	7,0	75.319	4,4	9,5
Campingplätze	250.480	1.039.245	15.832	6,7	43.188	4,3	5,6
Kurheime d. Soz. Vers.	1.027	18.652	-19	-1,8	44	0,2	0,1
Sonst. Kur+Erh. Heime	2.423	26.972	-47	-1,9	-22	-0,1	0,1
Kindererholungsheime	12.349	52.221	161	1,3	-3.082	-5,6	0,3
Jugendherbergen	34.188	92.431	-2.648	-7,2	7.735	9,1	0,5
Schutzhütten	269.792	363.663	27.530	11,4	31.934	9,6	1,9
Sonstige Unterkünfte	56.618	178.707	321	0,6	-4.478	-2,4	1,0
INSGESAMT	4.824.928	18.715.841	232.402	5,1	390.654	2,1	100,0

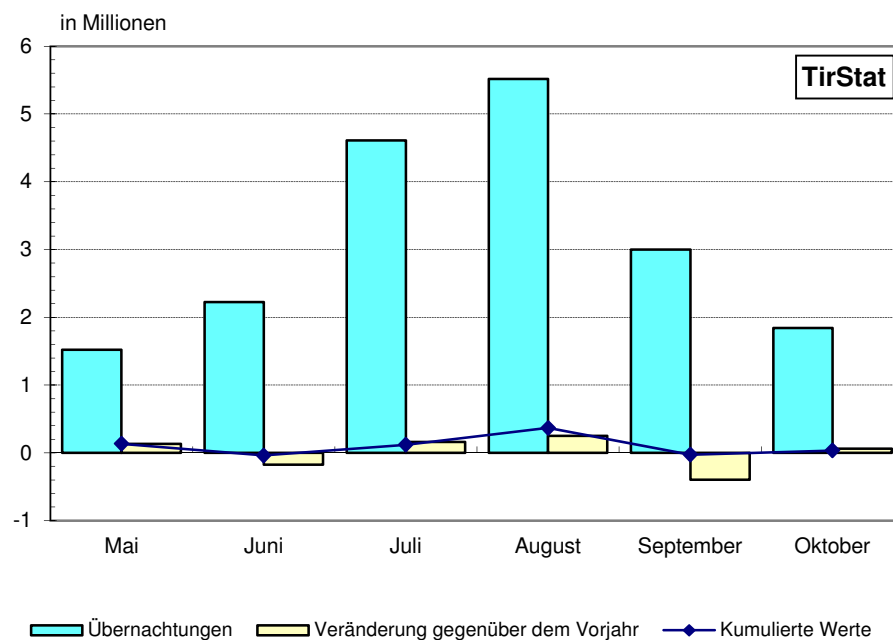
Grafik 9: Anteile der Übernachtungen nach Unterkunftsarten in Tirol - Sommer 2013

Grafik 10: Übernachtungsentwicklung nach Unterkunftsarten in Tirol - Sommersaisonen¹⁾

¹⁾ Seit der Wintersaison 1997/98 werden gemäß der Richtlinie des EU-Rates 95/57/EG vom 23. November 1995 auch „Gewerbliche Ferienwohnungen“, als eigene Kategorie ausgewiesen, wodurch sich bei den anderen gewerblichen Kategorien ab 1998 ein Zeitreihenbruch ergibt.

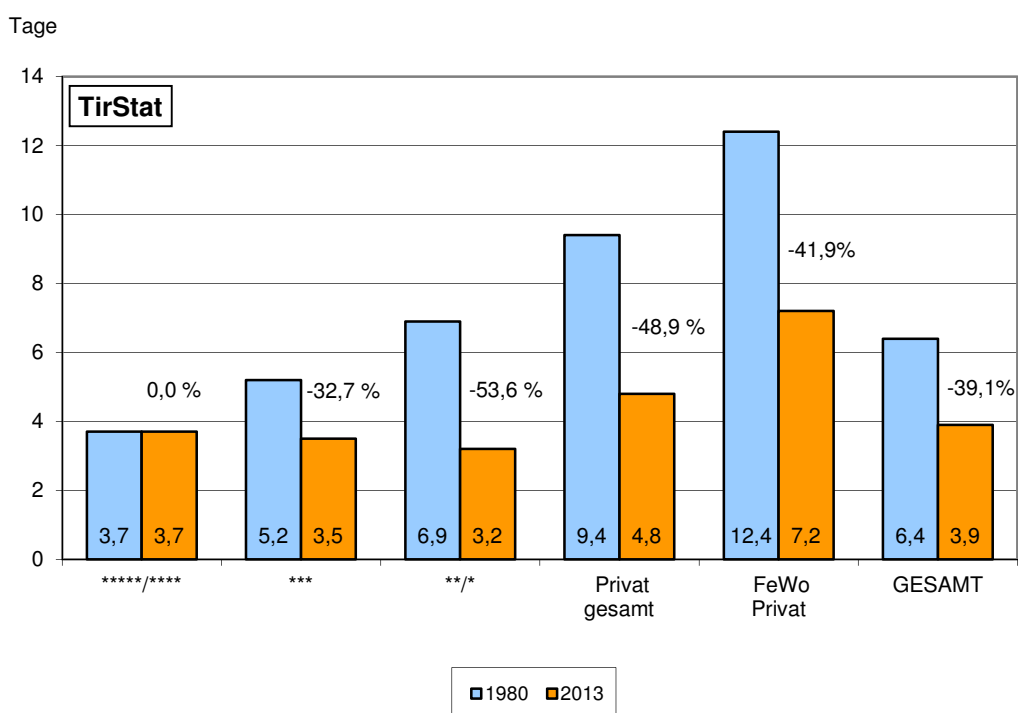
Tab. 8: Ankünfte und Übernachtungen nach Monaten in Tirol - Sommer 2013

Monat	Ankünfte		Übernachtungen		Veränderung gegenüber Sommer 2012			
	absolut	Anteil in %	absolut	Anteil in %	absolut	in %	absolut	in %
Mai	491.600	10,2	1.521.316	8,1	41.152	9,1	133.581	9,6
Juni	649.120	13,5	2.224.203	11,9	-20.630	-3,1	-172.903	-7,2
Juli	1.116.985	23,2	4.612.119	24,6	66.564	6,3	159.072	3,6
August	1.241.755	25,7	5.516.248	29,5	109.678	9,7	249.096	4,7
September	782.882	16,2	2.999.585	16,0	-11.832	-1,5	-39.596	-1,3
Oktober	542.586	11,2	1.842.370	9,8	47.470	9,6	61.404	3,4
SUMME	4.824.928	100,0	18.715.841	100,0	232.402	5,1	390.654	2,1

Grafik 11: Saisonverlauf in Tirol - Sommer 2013

Tab. 9: Durchschnittliche Aufenthaltsdauer in Tirol - Sommersaisonen

Unterkunft	durchschnittliche Aufenthaltsdauer in Tagen Sommersaisonen					
	1988	1993	1998	2003	2008	2013
Gewerbliche Betriebe insgesamt	4,6	4,9	4,6	4,5	4,2	3,7
Kategorie 5/4-Stern	4,0	4,2	4,2	4,3	4,1	3,7
Kategorie 3-Stern	4,5	4,7	4,4	4,4	4,0	3,5
Kategorie 2/1-Stern	5,3	5,8	5,0	4,4	3,8	3,2
Ferienwohnungen gewerblich	-	-	8,9	8,1	7,4	6,2
Privatquartiere insgesamt	7,6	7,2	6,6	6,1	5,6	4,8
Privatquartier nicht auf Bauernhof	7,5	7,1	6,5	5,9	5,4	4,6
Privatquartier auf Bauernhof	7,9	7,7	7,0	6,4	6,0	5,4
Ferienwohnungen privat	10,3	9,9	9,0	8,5	8,1	7,2
Fewo privat nicht auf Bauernhof	-	-	9,0	8,5	8,1	7,2
Fewo privat auf Bauernhof	-	-	8,6	8,4	8,0	7,2
INSGESAMT	5,2	5,5	5,0	4,8	4,3	3,9

Grafik 12: Veränderung der Aufenthaltsdauer in Tagen und Prozent 1980 - 2013

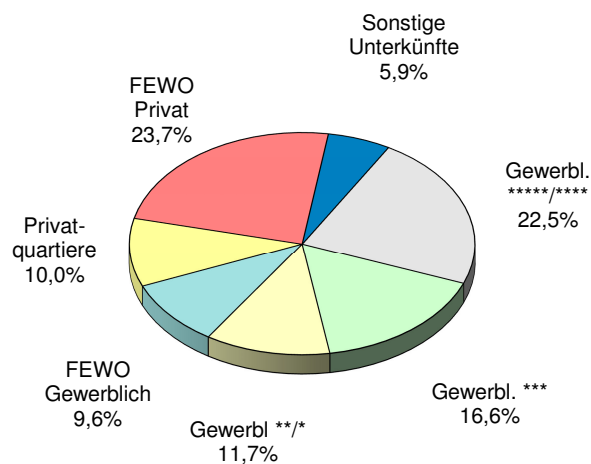
2. DAS ANGEBOT - BETRIEBE, BETTEN

Tab. 10: Betriebe und Betten in Tirol - Sommer 2013

Unterkunft	Betriebe ¹⁾	Betten	
		absolut	in %
Gewerbliche Kategorien zus.	5.445	202.529	60,4
Kategorie 5/4-Stern	810	75.537	22,5
Kategorie 3-Stern	1.318	55.594	16,6
Kategorie 2/1-Stern	1.607	39.359	11,7
Ferienwohnungen gewerblich	1.710	32.039	9,6
Privatquartiere insgesamt	4.725	33.587	10,0
Privatquartiere nicht auf Bauernhof	3.412	24.136	7,2
Privatquartiere auf Bauernhof	1.313	9.451	2,8
Ferienwohnungen privat	11.507	79.324	23,7
Ferienwohnungen privat n. BH	9.857	67.536	20,1
Ferienwohnungen privat a. BH	1.650	11.788	3,5
Sonstige Fremdenunterkünfte	661	19.873	5,9
INSGESAMT	22.338	335.313	100,0

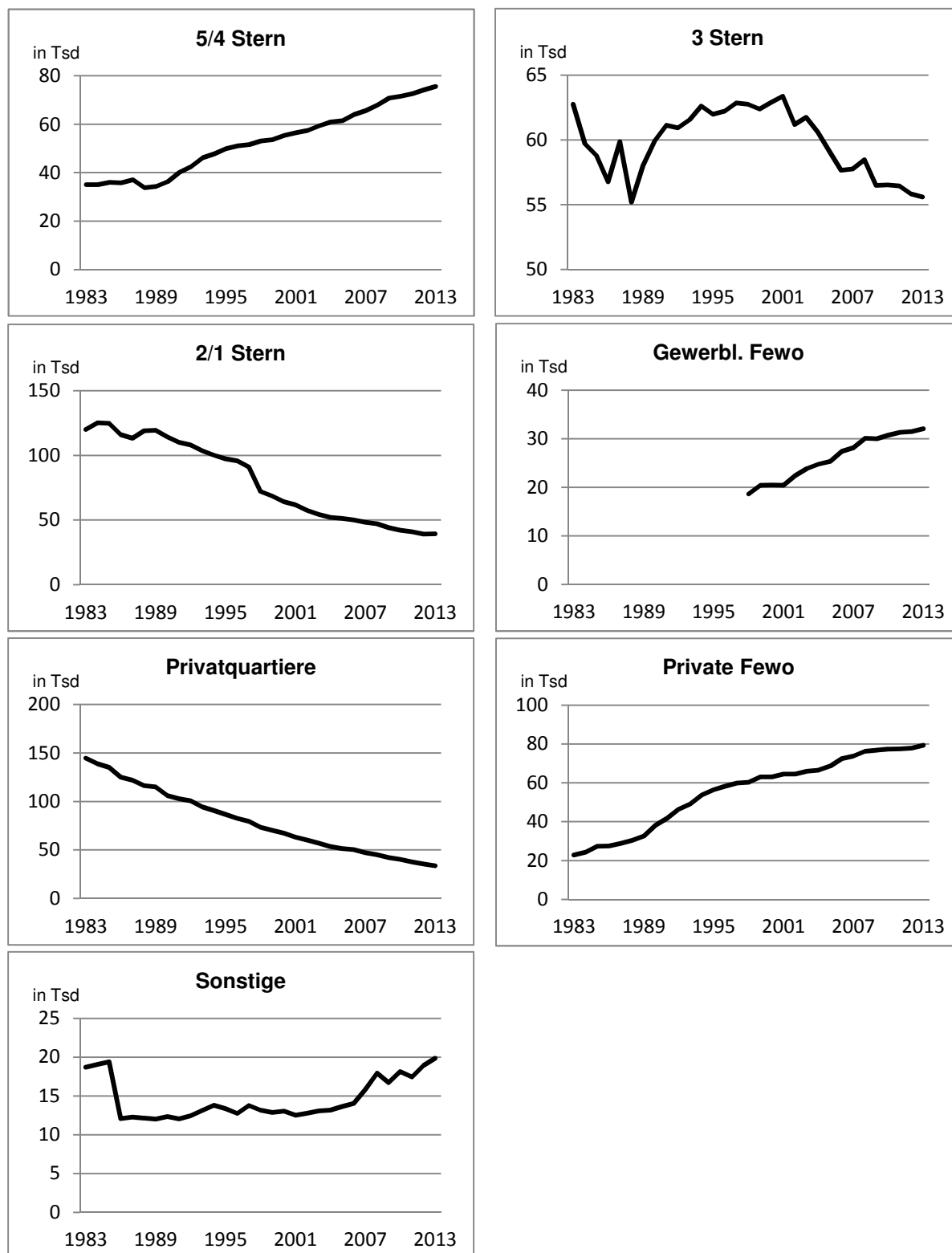
¹⁾ ohne 98 Campingplätze

Grafik 13: Bettenangebot nach Unterkunftsarten in Tirol - Sommer 2013



Tab. 11: Bettenangebot nach Unterkunftsarten in Tirol - Sommersaisonen

Sommer- saison	B e t t e n				
	insgesamt	gewerblich	privat	Ferien- wohnungen privat	sonstige Unter- künfte
1980	367.626	198.233	144.445	15.734	9.214
1981	372.033	198.169	145.123	19.397	9.344
1982	373.820	201.763	141.834	20.025	10.198
1983	377.453	206.350	138.672	21.445	10.986
1984	376.936	209.928	133.449	22.565	10.994
1985	375.946	209.347	129.901	25.311	11.387
1986	373.036	208.469	124.935	27.551	12.081
1987	372.938	210.074	121.833	28.758	12.273
1988	366.841	207.917	116.406	30.352	12.166
1989	371.229	211.682	114.980	32.555	12.012
1990	367.047	210.531	106.025	38.154	12.337
1991	367.928	211.357	102.774	41.727	12.070
1992	370.870	211.466	100.597	46.352	12.455
1993	367.886	211.298	94.266	49.159	13.163
1994	368.639	210.442	90.591	53.786	13.820
1995	365.661	209.234	86.650	56.399	13.378
1996	362.398	208.937	82.444	58.282	12.735
1997	358.549	205.415	79.488	59.873	13.773
1998	353.486	206.522	73.491	60.301	13.172
1999	350.879	204.893	70.096	63.020	12.870
2000	346.324	202.860	67.261	63.139	13.064
2001	342.244	202.146	63.103	64.480	12.515
2002	335.962	198.479	60.136	64.562	12.785
2003	335.132	199.100	56.928	66.019	13.085
2004	331.369	198.226	53.379	66.575	13.189
2005	330.749	197.055	51.476	68.579	13.639
2006	335.948	199.149	50.341	72.406	14.052
2007	336.349	199.772	47.004	73.757	15.816
2008	342.758	203.397	45.105	76.321	17.935
2009	337.049	201.430	42.061	76.847	16.711
2010	336.613	200.877	40.267	77.303	18.166
2011	333.829	201.253	37.675	77.461	17.440
2012	332.761	200.603	35.378	77.847	18.933
2013	335.313	202.529	33.587	79.324	19.873

Grafik 14: Bettenentwicklung nach den wichtigsten Unterkunftsarten in Tirol - Sommersaisonen¹⁾

¹⁾ Seit der Wintersaison 1997/98 werden gemäß der Richtlinie des EU-Rates 95/57/EG vom 23. November 1995 auch „Gewerbliche Ferienwohnungen“, als eigene Kategorie ausgewiesen, wodurch sich bei den anderen gewerblichen Kategorien ab 1998 ein Zeitreihenbruch ergibt.

3. PREISE, UMSÄTZE, AUSLASTUNG, TOURISTISCHER ARBEITSMARKT

Die Tiroler Landesstatistik veröffentlicht nicht nur relative Umsatzveränderungen, sondern auch **absolute Umsatzzahlen für Übernachtung/Frühstück**. Diese resultieren aus der Verknüpfung von monatlichen Nächtigungen mit saisonalen Preiserhebungen, die zweimal im Jahr wie folgt durchgeführt werden:

Von 86 Tiroler Stichprobengemeinden (repräsentativ ausgewählt) werden die **Tourismusprospekte bzw. offiziellen Preislisten** angefordert. Daraus werden sämtliche Betriebe - getrennt nach Unterkunftsart (*****/*****, ***, **/*, Private und gewerbl. FEWO, Privatbetriebe - mit ihrem Namen, Betten, Sternen und Preisen für Ü/F digital erfasst (**insg. ca 8.500 Betriebe**)).

Nach detaillierten Plausibilitätskontrollen werden anschließend **Durchschnittspreise für Ü/F** (gewichtet mit den dazugehörigen Betten) auf der Ebene der FV-Typen bzw. jener der Tiroler Bezirke und Talschaften errechnet. Aus der Multiplikation der Durchschnittspreise mit den Nächtigungen in diesen Regionen resultieren **Umsatzzahlen für Übernachtung/Frühstück**.

Umsatzsteigerungen sind demgemäß die Folge von:

- Preissteigerungen bei den Tourismusbetrieben
- Steigerungen bei den Nächtigungszahlen
- Qualitativen Effekten (d.h. Nachfrageverschiebungen innerhalb der Unterkunfts-kategorien (also beispielweise von Privatquartieren zu 4*/5*-Betrieben) oder zwischen Gemeindetypen (z.B. Abnahme der Nächtigungen in Gemeinden mit abgeschwächtem Tourismus – diese sind in der Regel günstiger – dafür Zunahmen in den Tourismuszentren (höheres Preisniveau))

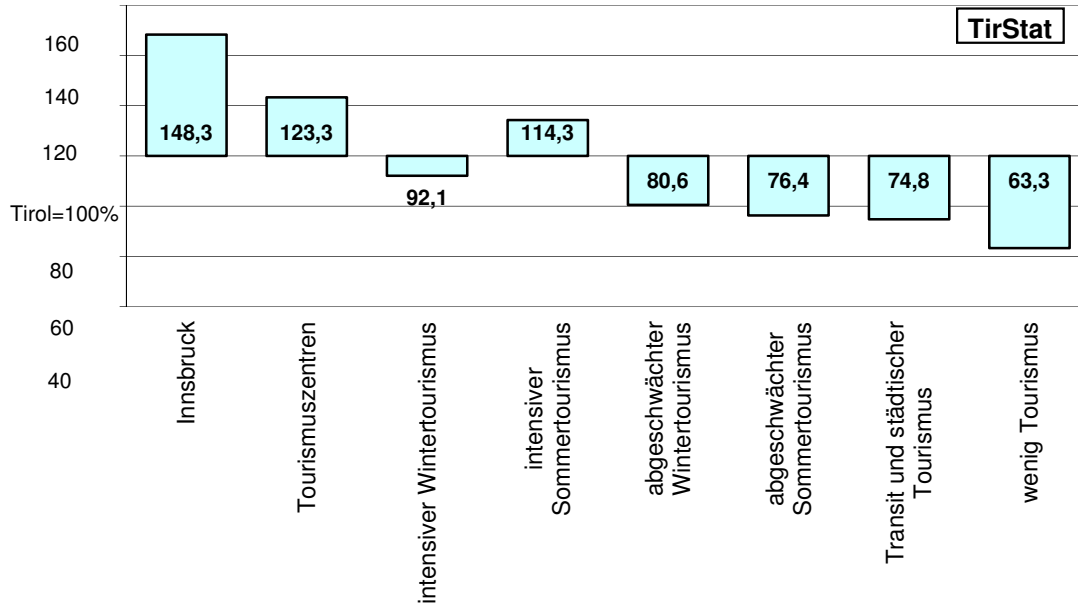
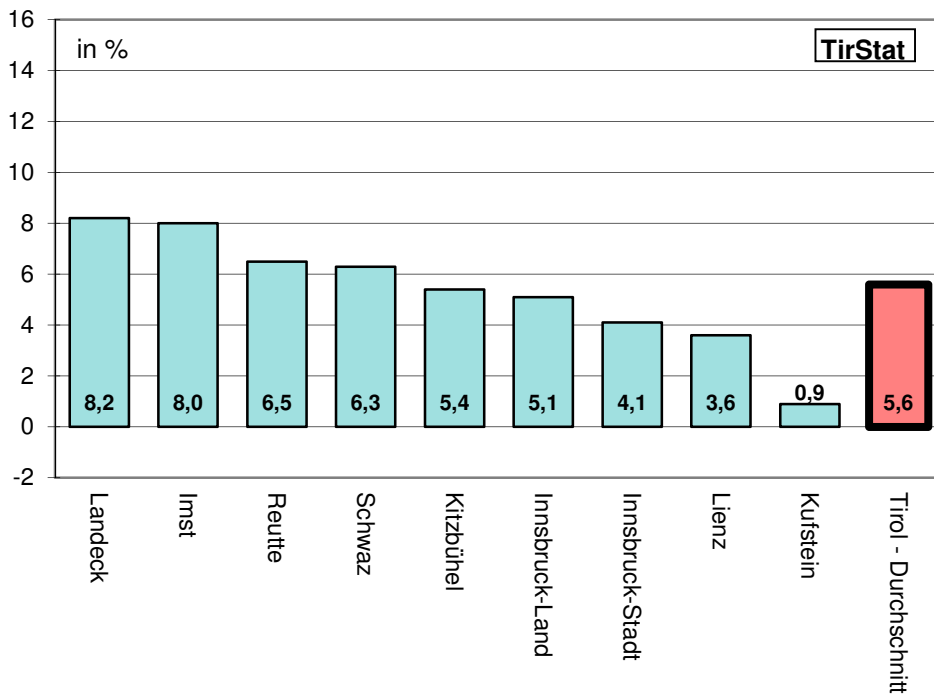
Zu beachten ist, dass diese Berechnungsweise nur den Aufwand für Übernachtung und Frühstück aber **keinerlei sonstige Ausgaben** der Gäste berücksichtigt.

Tab. 12: Durchschnittspreise für Übernachtung/Frühstück nach Ortstypen in Tirol - Sommer 2013

Ortstyp	Durchschnittspreis in Euro pro Person	Preisparität (Tirol=100)	Anzahl der Gemeinden	Anteil an den Übern. in %
Innsbruck	69,05	148,3	1	4,3
Tourismuszentren	57,41	123,3	11	22,9
intensiver Wintertourismus	42,88	92,1	43	33,3
intensiver Sommertourismus	53,21	114,3	15	12,7
abgeschwächter Wintertourismus	37,54	80,6	38	7,3
abgeschwächter Sommertourismus	35,56	76,4	47	9,1
Transit und städtischer Tourismus	34,85	74,8	32	6,6
wenig Tourismus	29,48	63,3	92	3,7
TIROL	46,56	100,0	279	100,0

Tab. 13: Preisänderungen nach Ortstypen in Tirol - Sommer 2013

Ortstyp	Preisänderung gegenüber Sommer 2012 in %
Innsbruck	0,4
Tourismuszentren	7,0
intensiver Wintertourismus	3,4
intensiver Sommertourismus	1,8
abgeschwächter Wintertourismus	3,4
abgeschwächter Sommertourismus	2,7
Transit und städtischer Tourismus	0,4
wenig Tourismus	1,4
TIROL	3,7

Grafik 15: Preisparitäten nach Ortstypen: Abweichungen vom Tirol-mittel - Sommer 2012**Grafik 16: Umsatzentwicklung nach Bezirken in Tirol - Sommer 2013 gegenüber Sommer 2012**

Tab. 14: Entwicklung der Umsätze nach Ortstypen, Unterkunftsarten und politischen Bezirken in Tirol - Sommer 2013

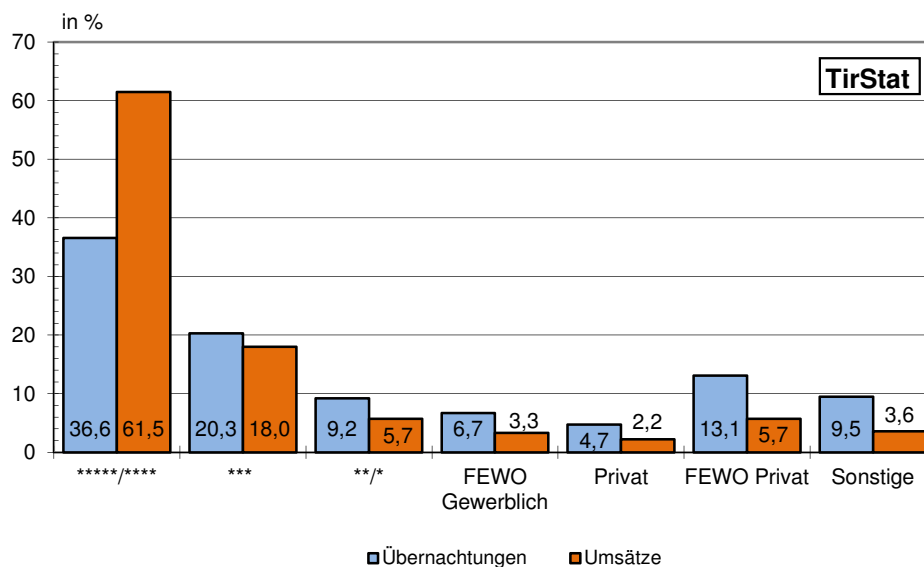
Ortstyp/ Unterkunftsart/ Bezirk	Umsätze für Ü/F in Mio. Euro ¹⁾	Veränderung der Um- sätze gegenüber Sommer 2012 in %	Preis- effekt ²⁾	quanti- tativer Effekt ³⁾	qualita- tiver- Effekt ⁴⁾
Innsbruck	56,23	4,1	0,4	3,4	0,3
Tourismuszentren	245,89	9,6	7,0	2,7	-0,3
intensiver Wintertourismus	265,24	5,2	3,4	2,4	-0,7
intensiver Sommertourismus	125,87	1,6	1,8	0,6	-0,8
abgeschwächter Wintertour.	50,56	8,1	3,4	5,8	-1,2
abgeschwächter Sommertour.	61,85	5,6	2,7	0,9	1,9
Transit und städtischerTour.	42,79	-1,2	0,4	-1,3	-0,3
wenig Tourismus	20,49	3,6	1,4	2,5	-0,3
Gewerbliche Betriebe	769,38	5,4	3,7	1,5	0,1
Kategorie 5/4-Stern	534,35	6,1	4,1	1,9	0,0
Kategorie 3-Stern	156,42	3,4	3,1	0,2	0,1
Kategorie 2/1-Stern	49,63	3,1	2,0	1,3	-0,2
Ferienwohnung gewerblich	28,98	6,1	2,5	3,4	0,0
Privatquartiere	19,22	1,1	2,8	-1,7	0,0
Ferienwohnungen privat	49,41	9,9	3,8	5,7	0,2
Sonstige Unterkünfte	30,91	7,7	3,2	4,4	0,0
Innsbruck-Stadt	56,23	4,1	0,4	3,4	0,3
Imst	80,18	8,0	3,7	4,9	-0,7
Innsbruck-Land	113,06	5,1	4,6	0,4	0,1
Kitzbüchel	130,40	5,4	4,2	1,4	-0,2
Kufstein	87,34	0,9	2,6	-1,2	-0,4
Landeck	102,75	8,2	4,2	5,3	-1,4
Lienz	37,78	3,6	2,4	-1,4	2,7
Reutte	77,61	6,5	2,5	5,9	-1,9
Schwaz	183,58	6,3	4,8	1,6	-0,1
TIROL	868,93	5,6	3,7	2,1	-0,3

¹⁾ siehe Seite 19

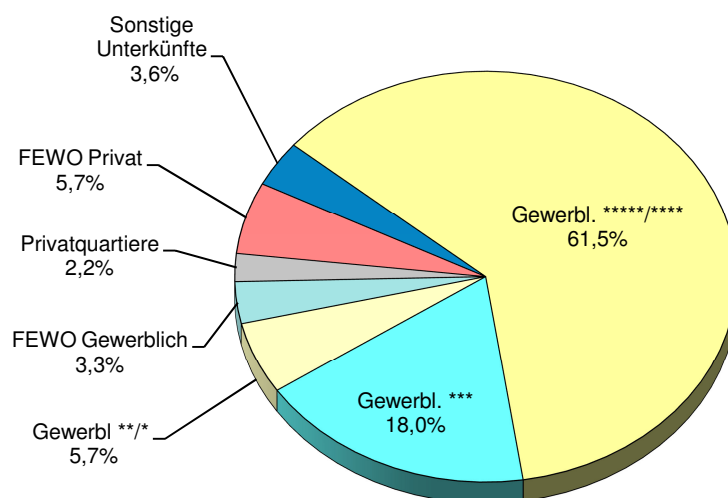
²⁾ Veränderung der Preise in %

³⁾ Veränderung der Übernachtungen in %

⁴⁾ Änderung der Umsätze auf Grund von Verschiebungen der Nachfrage zwischen den Unterkunftsarten bzw. den Ortstypen

Grafik 17: Anteile der Unterkunftsarten an Übernachtungen und Umsätzen in Tirol - Sommer 2013**Tab. 15: Umsätze und Übernachtungen nach Unterkunfts-kategorien und Ortstypen (in %) in Tirol - Sommer 2013**

Ortstypen/ Kategorien	Anteile (in %) bei den	
	Übernachtungen	Umsätzen aus Beher- bergung/Verpflegung
<u>Ortstyp:</u>	100,0	100,0
Innsbruck	4,3	6,5
Tourismuszentren	22,9	28,3
intensiver Wintertourismus	33,3	33,5
intensiver Sommertourismus	12,7	14,5
abgeschwächter Wintertourismus	7,3	5,8
abgeschwächter Sommertourismus	9,1	7,1
Transit und städtischer Tourismus	6,6	4,9
wenig Tourismus	3,7	2,4
<u>Unterkunftsart:</u>	100,0	100,0
Gewerbliche Betriebe	72,7	88,5
Kategorie 5*/4*	36,6	61,5
Kategorie 3*	20,3	18,0
Kategorie 2*/1*	9,2	5,7
Ferienwohnung gewerblich	6,7	3,3
Privatquartiere	4,7	2,2
Ferienwohnungen privat	13,1	5,7
Sonstige Unterkünfte	9,5	3,6

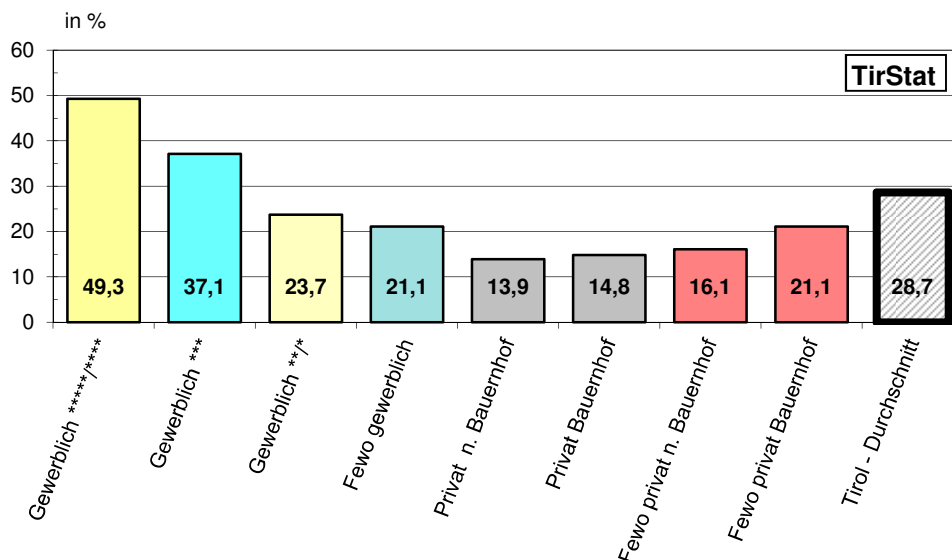
Grafik 18: Umsätze nach Unterkunftsarten in Tirol - Sommer 2013

TirStat

Tab. 16: Auslastung des Bettenangebotes in Tirol - Sommer 2013

Unterkunftsart	Auslastung	
	in Tagen	in %
Gewerbliche Betriebe insgesamt	67	36,5
Kategorie 5/4-Stern	91	49,3
Kategorie 3-Stern	68	37,1
Kategorie 2/1-Stern	44	23,7
Ferienwohnungen gewerblich	39	21,1
Privatquartiere	26	14,2
nicht auf Bauernhof	26	13,9
auf Bauernhof	27	14,8
Ferienwohnungen privat	31	16,8
nicht auf Bauernhof	30	16,1
auf Bauernhof	39	21,1
INSGESAMT	53	28,7

**Grafik 19: Auslastung des Bettenangebotes in den wichtigsten Unterkunftsarten in % in Tirol
Sommer 2013**



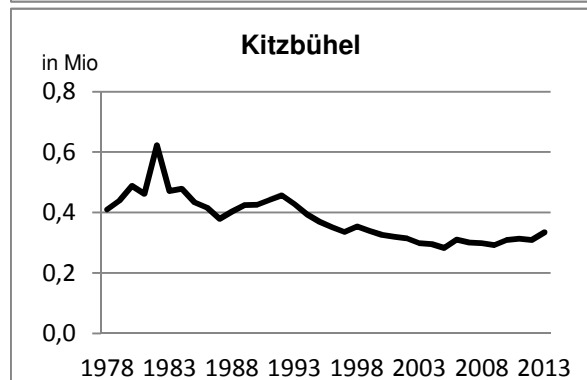
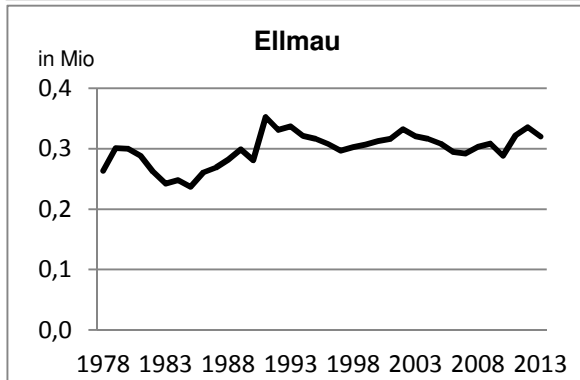
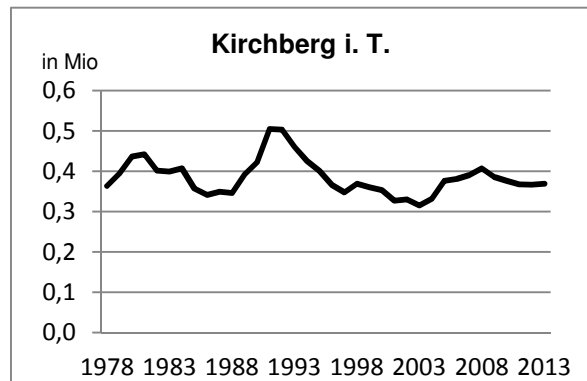
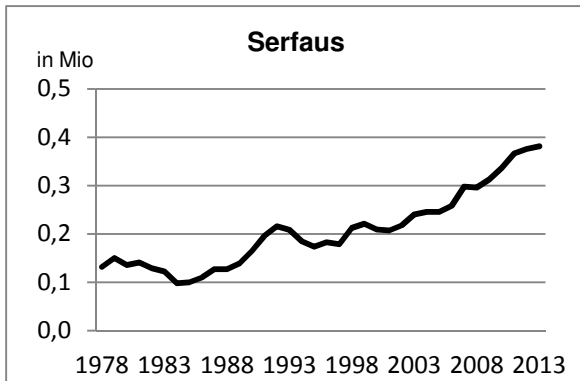
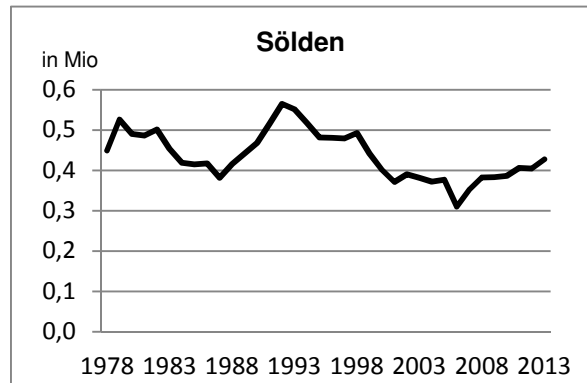
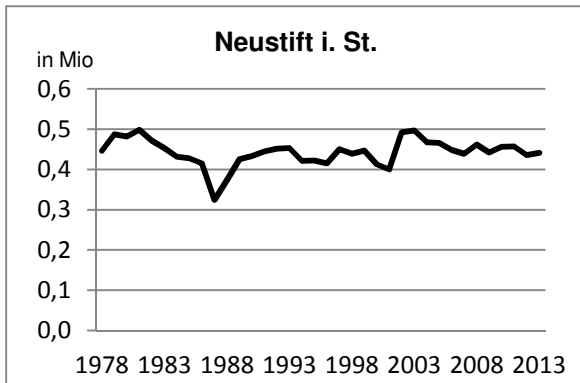
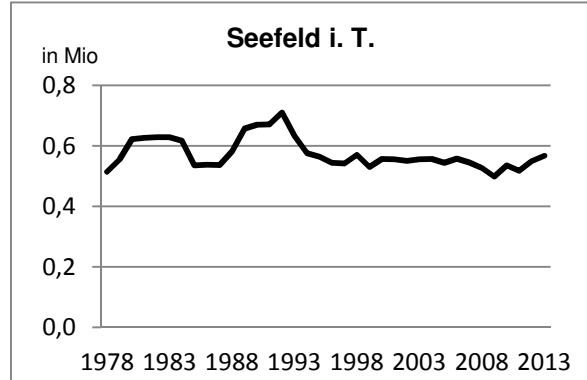
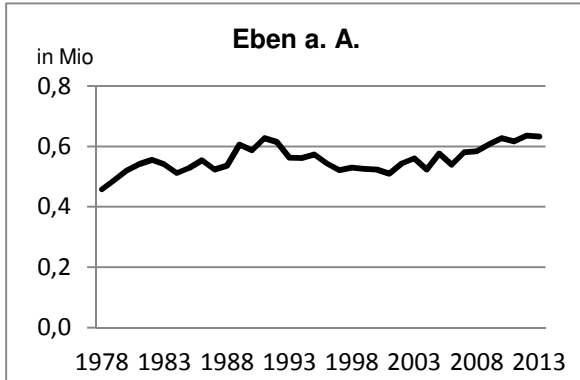
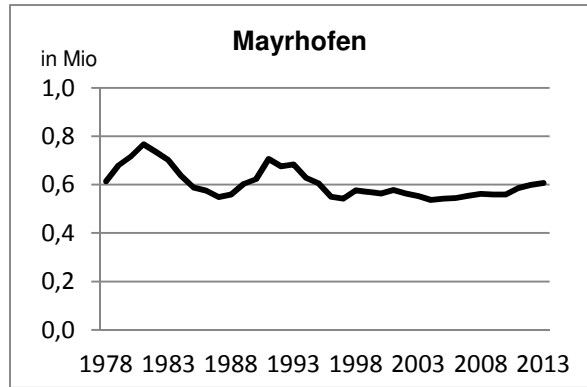
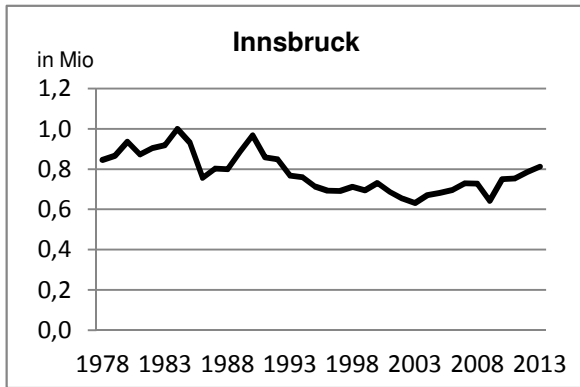
Tab. 17: Beschäftigungssituation in Fremdenverkehrsberufen in Tirol - im Sommer 2013

Monate	Unselbständig Beschäftigte im Beherbergungs- u. Gaststättenwesen insgesamt	dar. Ausländer	offene Stellen nach Berufen	gemeldete Arbeitslose nach Berufen
Mai	26.431	12.533	833	9.162
Juni	33.391	15.900	836	5.145
Juli	38.181	17.508	791	2.940
August	37.712	17.424	742	2.896
September	32.595	15.469	775	5.246
Oktober	22.692	10.478	658	11.734
Durchschnitt	31.834	14.885	773	6.187

Quelle: Arbeitsmarktservice Tirol

Tab. 18: Kennzahlen für die bedeutendsten Tourismusgemeinden in Tirol - Sommer 2013

Rang	Gemeinde	Ankünfte	Über- nach- tungen	Veränderung gegenüber Vorsaison in %	Gewerbl. Auslastung in Tagen	Über- nachtungen je Ein- wohner
1	Innsbruck	497.615	812.140	3,4	113	7
2	Eben am Achensee	134.657	633.120	-0,5	125	220
3	Mayrhofen	126.601	606.358	1,1	82	159
4	Seefeld in Tirol	146.586	566.696	3,2	88	173
5	Neustift im Stubaital	102.919	440.852	1,2	67	97
6	Sölden	115.845	427.873	5,8	33	121
7	Serfaus	63.762	381.727	1,6	65	349
8	Kirchberg in Tirol	79.886	368.857	0,7	75	73
9	Kitzbühel	102.051	334.625	8,4	63	41
10	Ellmau	57.218	319.869	-4,7	86	120
11	Wildschönau	59.159	299.237	4,5	54	72
12	Tux	61.105	298.518	0,6	64	156
13	Fiss	46.883	290.211	2,1	59	287
14	Längenfeld	69.302	277.888	5,4	70	64
15	Kössen	53.215	277.634	-7,8	111	66
16	Lermoos	65.131	249.081	5,7	88	226
17	Fügen	47.233	245.120	1,2	71	63
18	Achenkirch	57.082	231.929	3,1	103	109
19	Leutasch	44.690	228.065	3,3	64	104
20	Grän	49.901	226.693	3,3	145	382
21	Fieberbrunn	42.138	211.003	-0,0	82	49
22	Aschau im Zillertal	33.389	209.281	9,3	89	121
23	Tannheim	43.528	197.650	-4,4	102	188
24	Walchsee	35.690	196.957	-6,5	101	110
25	Ehrwald	43.784	195.482	6,3	77	76
26	Nauders	46.526	192.682	-4,7	69	124
27	Söll	36.904	187.968	-3,1	63	53
28	Gerlos	32.354	182.778	1,7	49	241
29	Kirchdorf in Tirol	36.752	178.257	1,9	90	47
30	St.Johann in Tirol	35.319	175.891	-4,4	58	20
31	Going/Wilden Kaiser	36.468	169.492	-1,2	104	90
32	St.Leonhard/Pitztal	31.982	168.660	2,7	56	117
33	Hopfgarten/Brixental	41.013	165.089	7,0	74	30
34	Alpbach	34.177	159.577	-0,5	83	62
35	Finkenberg	45.728	157.113	11,8	82	107
36	Fulpmes	34.805	155.687	8,7	79	37
37	Westendorf	27.185	150.903	2,3	52	42
38	Kramsach	35.940	148.647	4,3	64	32
39	Imst	42.964	138.517	5,0	94	15
40	Galtür	28.517	130.308	26,0	45	160
41	Zell am Ziller	25.167	129.105	-0,2	55	73
42	Umhausen	26.141	128.392	2,3	86	41
43	Kaunertal	27.759	128.392	8,5	83	207
44	St.Anton am Arlberg	39.832	123.885	9,0	22	50
45	Thiersee	29.500	122.003	9,4	84	44
46	Telfs	33.345	121.573	-1,2	71	8
47	Scheffau/Wild.Kaiser	24.614	118.498	-1,0	72	87
48	Oetz	28.184	117.498	1,2	70	50
49	Ischgl	28.740	112.278	18,1	11	72
50	Lienz	42.518	111.867	-7,5	77	9

Grafik 20: Übernachtungsentwicklung in den wichtigsten Sommertourismusgemeinden in Tirol

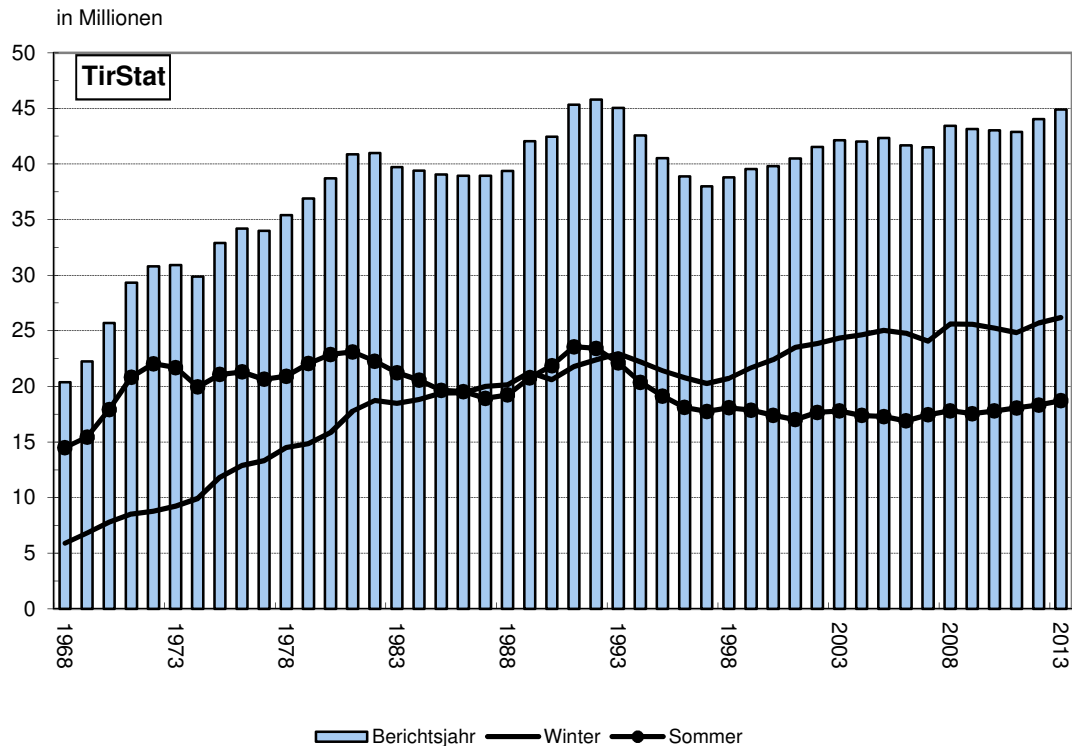
TOURISMUSJAHR 2013

(November 2012 – Oktober 2013)

ÜBERNACHTUNGEN: **44,905.573**
Veränderung gegenüber 2012/13: +2,0 %

GÄSTE: **10,207.992**
Veränderung gegenüber 2012/13: + 3,5 %

Grafik 21: Übernachtungsentwicklung in Tirol



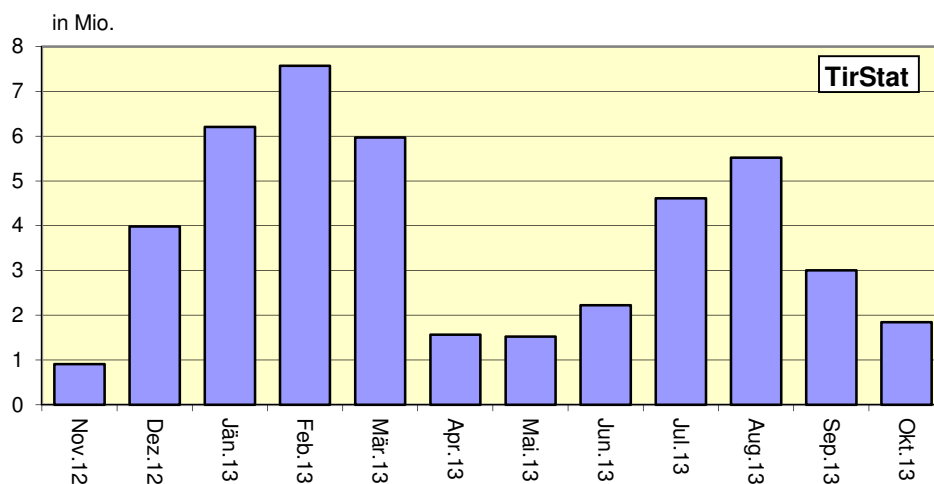
Tab. 19: Ankünfte und Übernachtungen in Tirol - Tourismusjahre

Berichts- jahr	Ankünfte	Übernachtungen	Veränderung gegen- über Vorjahr in %	
			Ankünfte	Übernachtungen
1961	2.276.109	13.165.085	3,0	11,0
1962	2.562.328	15.637.164	12,6	18,8
1963	2.574.368	16.087.541	0,5	2,9
1964	2.646.166	16.924.970	2,8	5,2
1965	2.730.880	18.011.049	3,2	6,4
1966	2.886.742	19.015.691	5,7	5,6
1967	2.832.381	18.535.249	-1,9	-2,5
1968	3.169.971	20.379.224	11,9	9,9
1969	3.432.289	22.259.169	8,3	9,2
1970	3.865.644	25.712.335	12,6	15,5
1971	4.178.805	29.331.964	8,1	14,1
1972	4.378.997	30.804.235	4,8	5,0
1973	4.420.352	30.913.919	0,9	0,4
1974	4.233.986	29.863.710	-4,2	-3,4
1975	4.658.998	32.890.846	10,0	10,1
1976	4.831.697	34.188.889	3,7	3,9
1977	4.882.381	33.948.391	1,0	-0,7
1978	5.099.428	35.409.971	4,4	4,3
1979	5.416.103	36.895.629	6,2	4,2
1980	5.802.675	38.717.333	7,1	4,9
1981	6.036.662	40.866.772	4,0	5,6
1982	6.211.111	40.993.734	2,9	0,3
1983	6.239.310	39.717.480	0,5	-3,1
1984	6.414.988	39.401.967	2,8	-0,8
1985	6.455.699	39.053.173	0,6	-0,9
1986	6.434.982	38.953.082	-0,3	-0,3
1987	6.637.975	38.938.135	3,2	-0,0
1988	6.885.305	39.376.010	3,7	1,1
1989	7.439.073	42.036.734	8,0	6,8
1990	7.732.938	42.462.375	4,0	1,0
1991	8.068.849	45.335.736	4,3	6,8
1992	8.106.907	45.792.522	0,5	1,0
1993	7.869.650	45.053.683	-2,9	-1,6
1994	7.587.629	42.556.689	-3,6	-5,5
1995	7.379.802	40.530.160	-2,7	-4,8
1996	7.242.058	38.889.045	-1,9	-4,0
1997	7.106.548	38.000.573	-1,9	-2,3
1998	7.382.837	38.793.824	3,9	2,1
1999	7.545.669	39.538.141	2,2	1,9
2000	7.768.662	39.805.215	3,0	0,7
2001	7.921.580	40.509.497	2,0	1,8
2002	8.160.615	41.526.823	3,0	2,5
2003	8.281.765	42.137.816	1,5	1,5
2004	8.374.136	42.030.584	1,1	-0,3
2005	8.475.043	42.340.247	1,2	0,7
2006	8.535.863	41.662.336	0,7	-1,6
2007	8.590.834	41.509.669	0,6	-0,4
2008	9.092.329	43.418.607	5,8	4,6
2009	9.097.632	43.132.022	0,1	-0,7
2010	9.317.397	43.025.850	2,4	-0,2
2011	9.542.252	42.889.403	2,4	-0,3
2012	9.858.785	44.024.302	3,3	2,6
2013	10,207.992	44.905.573	3,5	2,0

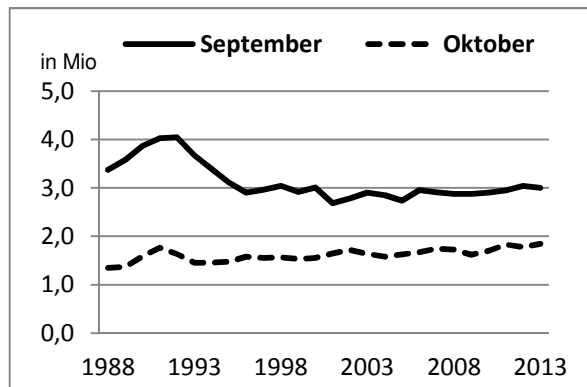
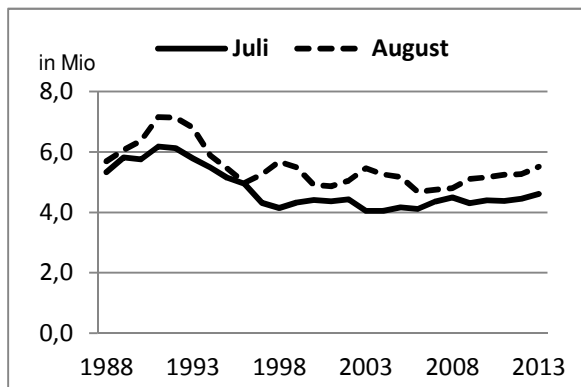
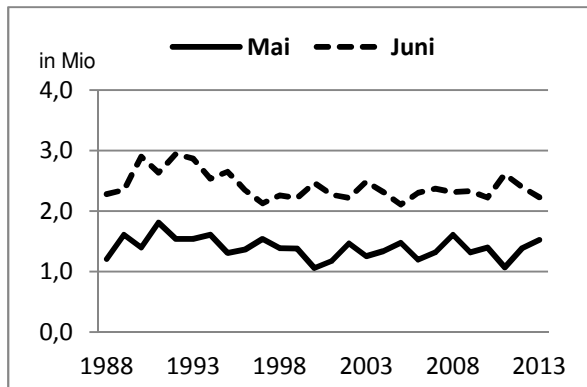
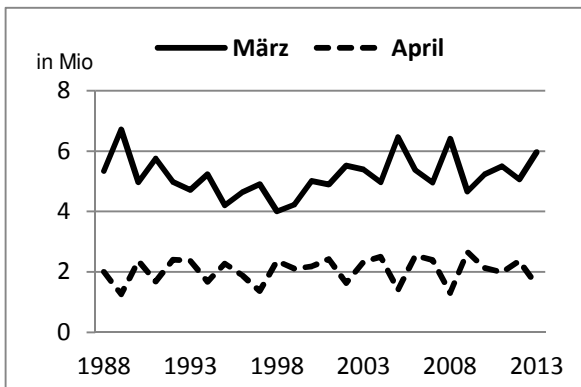
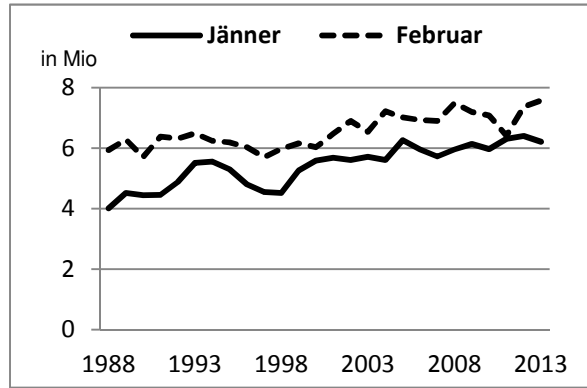
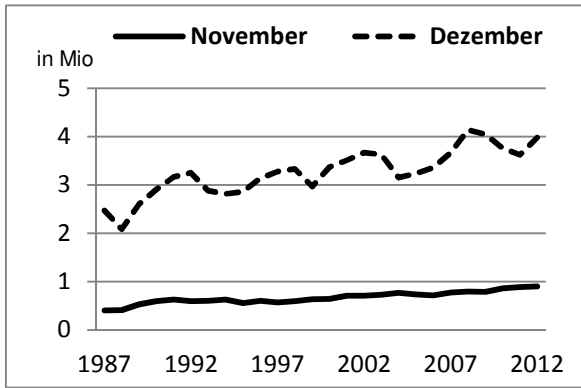
Quelle: Bis 1976 Statistik Austria, ab 1977 AdTLR, Sachgebiet Landesstatistik und *Tiris*

Tab. 20: Ankünfte und Übernachtungen nach Unterkunftsarten in Tirol - Tourismusjahr 2013

Unterkunftsart	Ankünfte	Übernach- tungen	Veränderung gegenüber Tourismusjahr 2012		Übernachtungen absolut	in %	Anteil in %
			Ankünfte absolut	in %			
Gewerbliche Betriebe	31.916.220	32.372.784	240.552	3,2	456.564	1,4	72,1
Kategorie 5/4-Stern	14.943.890	15.167.699	117.063	3,2	223.809	1,5	33,8
Kategorie 3-Stern	8.720.552	8.759.872	39.754	1,8	39.320	0,5	19,5
Kategorie 2/1-Stern	4.462.037	4.507.680	53.010	4,9	45.643	1,0	10,0
Gew. Ferienwohnungen	3.789.741	3.937.533	30.725	5,1	147.792	3,9	8,8
Privatquartiere	2.387.508	2.336.539	-8.010	-1,7	-50.969	-2,1	5,2
nicht auf Bauernhof	1.777.316	1.735.084	-7.401	-2,0	-42.232	-2,4	3,9
auf Bauernhof	610.192	601.455	-609	-0,5	-8.737	-1,4	1,3
Priv. Ferienwohnungen	7.131.325	7.547.265	72.359	6,7	415.940	5,8	16,8
Ferienwohnungen n.BH	6.098.864	6.452.676	59.942	6,4	353.812	5,8	14,4
Ferienwohnungen a.BH	1.032.461	1.094.589	12.417	7,9	62.128	6,0	2,4
übrige Unterkünfte	2.589.249	2.648.985	44.306	5,6	59.736	2,3	5,9
Campingplätze	1.285.735	1.331.687	16.067	5,6	45.952	3,6	3,0
Kurheime d.Sozialvers.	37.196	36.773	-39	-1,9	-423	-1,1	0,1
Sonst.Kur+Erh.Heime	45.388	44.737	-63	-1,3	-651	-1,4	0,1
Kindererholungsheime	160.572	160.891	682	2,0	319	0,2	0,4
Jugendherbergen	241.305	257.851	-869	-1,2	16.546	6,9	0,6
Schutzhütten	413.703	449.682	30.881	11,0	35.979	8,7	1,0
Sonstige Unterkünfte	405.350	367.364	-2.353	-2,1	-37.986	-9,4	0,8
INSGESAMT	44.024.302	44.905.573	349.207	3,5	881.271	2,0	100,0

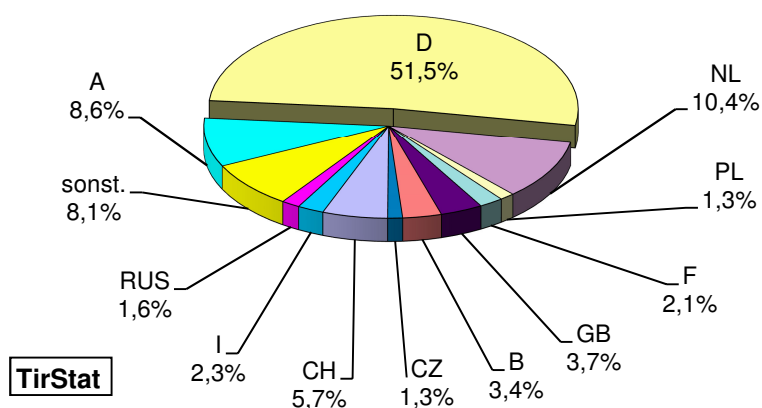
Grafik 22: Übernachtungen nach Monaten in Tirol - Tourismusjahr 2013

Grafik 23: Übernachtungsentwicklung nach Monaten im Berichtsjahr



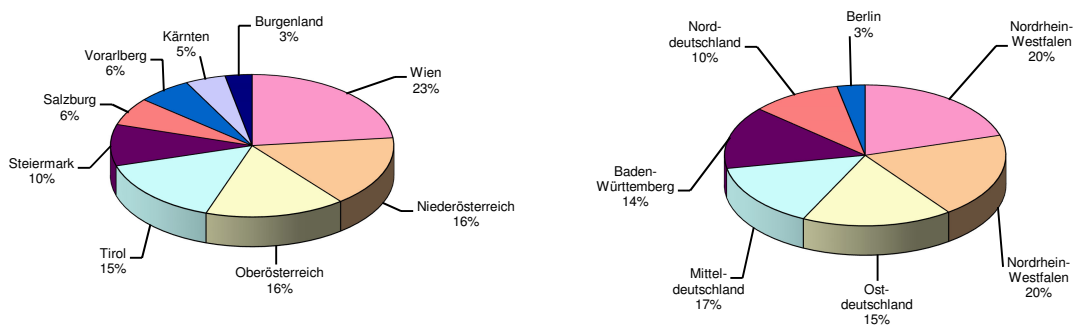
Tab. 21: Übernachtungen nach Herkunftsländern in Tirol - Tourismusjahr 2013

Herkunftsland	Übernachtungen	Veränderung gegenüber Tourismusjahr 2012 absolut	in %	Anteil an Gesamt in %
Deutschland	23.112.836	718.912	3,2	51,5
Niederlande	4.651.113	-114.618	-2,4	10,4
Schweiz u. Liechtenstein	2.559.380	25.156	1,0	5,7
Vereinigtes Königreich	1.656.791	90.116	5,8	3,7
Belgien	1.507.994	26.507	1,8	3,4
Italien	1.027.380	-7.155	-0,7	2,3
Frankreich u. Monaco	941.640	13.389	1,4	2,1
Russland	701.848	49.800	7,6	1,6
Tschechische Republik	605.167	-1.415	-0,2	1,3
Polen	584.579	-6.866	-1,2	1,3
Dänemark	561.607	3.447	0,6	1,3
Schweden	275.326	2.989	1,1	0,6
Rumänien	234.874	17.769	8,2	0,5
USA	211.994	-19.085	-8,3	0,5
Luxemburg	190.409	5.384	2,9	0,4
Ungarn	179.449	8.166	4,8	0,4
Spanien	159.641	42.227	36,0	0,4
Irland	138.125	20.446	17,4	0,3
Israel	126.121	-6.992	-5,3	0,3
China	121.856	8.942	7,9	0,3
Norwegen	121.304	-6.040	-4,7	0,3
Ukraine	120.225	4.090	3,5	0,3
Slowakische Republik	113.914	4.670	4,3	0,3
Finnland	112.106	3.852	3,6	0,2
Australien	85.324	9.105	11,9	0,2
Indien	60.247	4.776	8,6	0,1
Litauen	57.328	7.375	14,8	0,1
Ausland gesamt	41.055.968	937.034	2,3	91,4
Österreich	3.849.605	-55.763	-1,4	8,6
Insgesamt	44.905.573	881.271	2,0	100,0

Grafik 24: Anteile der Übernachtungen nach Herkunftsländern in Tirol - Tourismusjahr 2013

Tab. 22: Übernachtungen nach Herkunfts (-bundes) ländern in Tirol - Tourismusjahr 2013

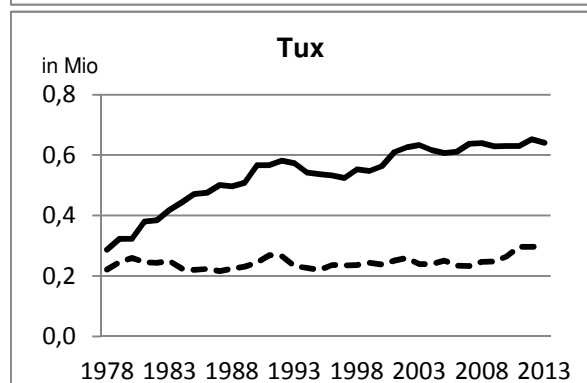
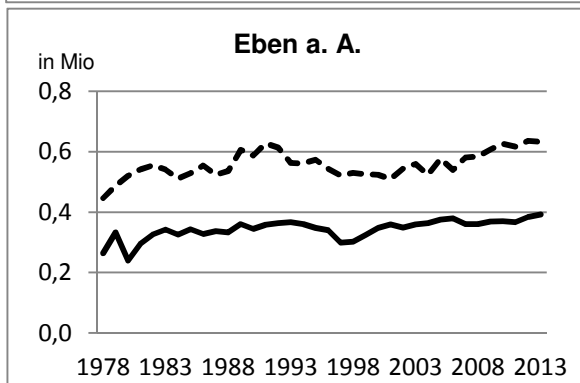
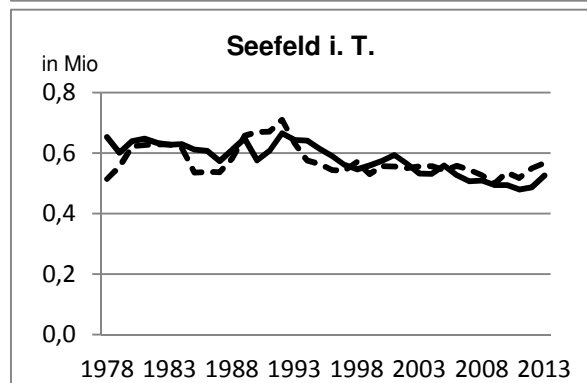
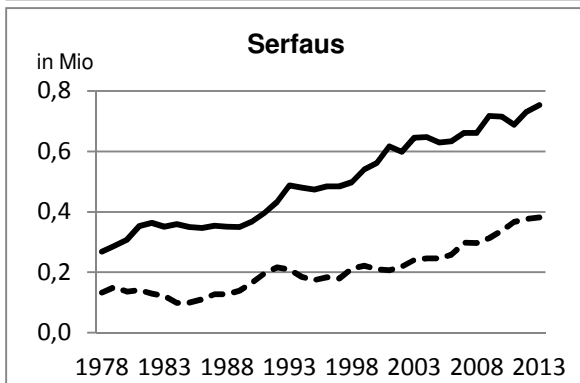
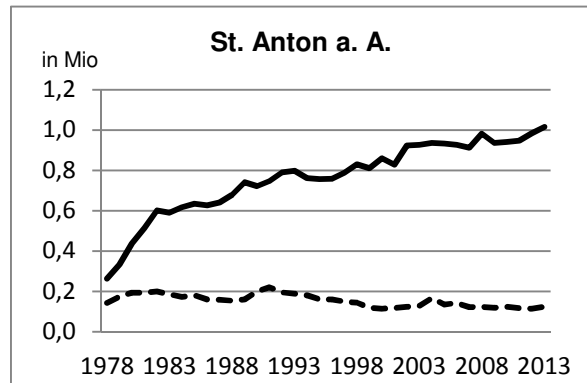
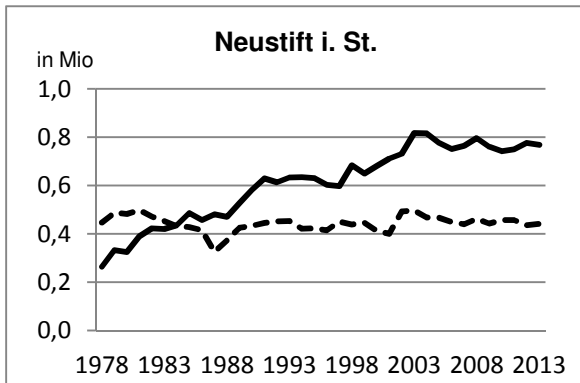
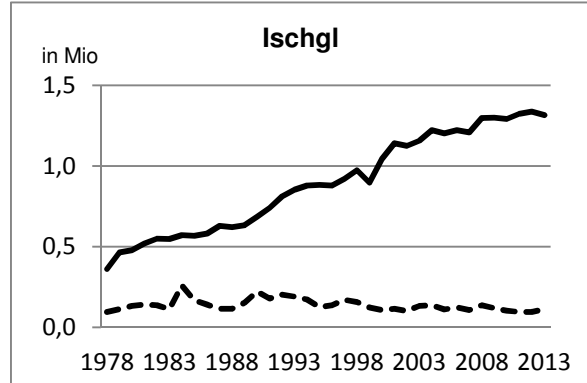
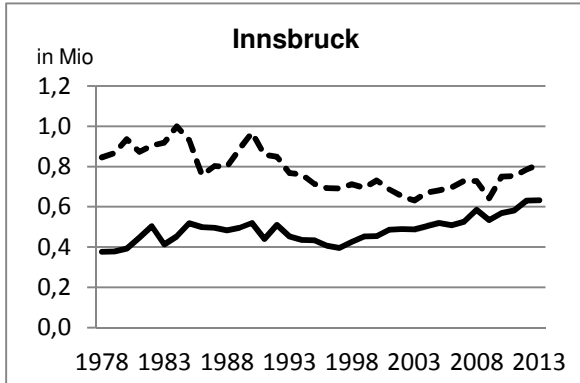
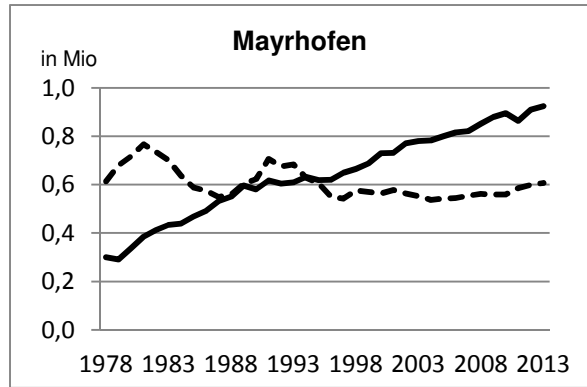
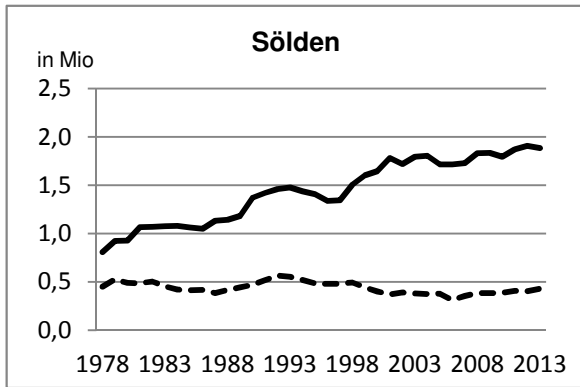
Bundesland/Region	Übernachtungen	Veränderung gegenüber Tourismusjahr 2012 absolut	Anteil an Gesamt in %
Wien	894.726	-20.934	23,2
Niederösterreich	617.479	13.850	16,0
Oberösterreich	615.355	-35.700	16,0
Tirol	582.327	-27.872	15,1
Steiermark	362.194	-13.202	9,4
Salzburg	244.496	19.967	6,4
Vorarlberg	237.828	2.630	6,2
Kärnten	176.739	-1.366	4,6
Burgenland	118.461	6.864	3,1
ÖSTERREICH	3.849.605	-55.763	100
Bayern	4.715.667	215.796	20,4
Nordrhein-Westfalen	4.507.035	44.359	19,5
Mitteldeutschland	4.003.883	144.896	17,3
Ostdeutschland	3.413.327	54.327	14,8
Baden Württemberg	3.330.429	167.597	14,4
Norddeutschland	2.399.814	68.996	10,4
Berlin	742.681	22.941	3,2
DEUTSCHLAND	23.112.836	718.912	100,0

**Grafik 25: Anteile der Übernachtungen nach Herkunfts (-bundes) ländern in Tirol -
Tourismusjahr 2013**

TirStat

Tab. 23: Kennzahlen für die bedeutendsten Tourismusgemeinden in Tirol – Tourismusjahr 2013

Rang	Gemeinde	Übernach- tungen absolut	Änderung zum Vor- jahr in %	Anteil der gewerbl. Übernachtun- gen in %	Anteil Sommer in %	gewerbl. Aus- lastung in Tagen	Über- nach- tungen je Ew.
1	Sölden	2.311.008	0,0	81,4	18,5	191	644
2	Mayrhofen	1.530.177	1,4	78,9	39,6	199	400
3	Innsbruck	1.445.266	2,0	90,8	56,2	204	12
4	Ischgl	1.426.960	-0,3	75,5	7,9	132	909
5	Neustift im Stubaital	1.208.939	-0,3	64,1	36,5	185	265
6	St.Anton am Arlberg	1.139.903	3,9	67,8	10,9	193	449
7	Serfaus	1.134.854	2,5	91,8	33,6	189	1038
8	Seefeld in Tirol	1.092.440	5,5	85,1	51,9	161	330
9	Eben am Achensee	1.024.743	0,5	88,6	61,8	205	351
10	Tux	938.838	-1,0	83,5	31,8	192	489
11	Fiss	879.396	2,7	85,8	33,0	173	867
12	Kirchberg in Tirol	855.792	-2,8	84,0	43,1	160	165
13	Kitzbühel	777.094	3,1	88,6	43,1	144	94
14	Wildschönau	715.812	8,7	76,6	41,8	127	171
15	Ellmau	689.069	0,3	68,0	46,4	177	254
16	Längenfeld	674.541	4,0	60,4	41,2	170	154
17	Gerlos	597.153	1,4	89,1	30,6	152	778
18	Lermoos	542.462	6,0	85,1	45,9	186	486
19	Fügen	537.116	1,6	68,3	45,6	157	136
20	St.Leonhard/Pitztal	516.141	1,7	79,6	32,7	180	354
21	Nauders	511.411	-0,0	74,2	37,7	171	328
22	Leutasch	499.395	5,0	60,1	45,7	136	225
23	Söll	495.562	0,9	72,1	37,9	156	140
24	Kappl	489.869	8,3	39,3	17,6	108	185
25	Kössen	479.816	-5,0	72,1	57,9	192	114
26	Fieberbrunn	468.864	2,6	67,2	45,0	167	108
27	Galtür	460.966	8,8	73,5	28,3	147	565
28	Ehrwald	429.597	6,4	64,0	45,5	171	165
29	Westendorf	426.449	2,4	61,8	35,4	134	117
30	Grän	420.309	3,9	76,6	53,9	273	699
31	Achenkirch	414.922	4,1	80,5	55,9	197	194
32	St.Johann in Tirol	403.470	-1,6	70,6	43,6	127	46
33	Finkenberg	391.710	4,4	67,5	40,1	194	263
34	Aschau im Zillertal	391.199	5,4	20,7	53,5	168	227
35	Fulpmes	380.749	5,4	79,4	40,9	184	90
36	Alpbach	375.104	6,0	64,3	42,5	188	145
37	Hopfgarten/Brixental	369.672	5,7	70,3	44,7	154	66
38	Tannheim	363.546	-4,3	73,8	54,4	185	343
39	Zell am Ziller	345.975	1,0	64,7	37,3	147	196
40	Kirchdorf in Tirol	340.319	2,4	91,4	52,4	169	89
41	Going/Wilden Kaiser	339.527	-2,4	78,3	49,9	202	180
42	Walchsee	313.433	-3,1	66,1	62,8	167	174
43	Kaunertal	290.578	5,0	76,2	44,2	191	461
44	Schwendau	282.341	2,2	54,7	33,3	148	176
45	Ladis	278.627	4,2	71,8	31,9	182	511
46	Scheffau/Wild.Kaiser	275.115	0,3	70,1	43,1	155	201
47	Brixen im Thale	269.414	1,3	49,8	29,6	113	101
48	Hippach	260.948	3,0	47,9	33,7	162	186
49	Oetz	257.688	1,9	68,0	45,6	150	110
50	St.Jakob/Deferegggen	252.585	3,3	70,7	41,8	116	275

Grafik 26: Übernachtungsentwicklung in den wichtigsten Tourismusgemeinden in Tirol

4.QUELLEN UND RECHTSGRUNDLAGEN

- Quellen:
1. Monatliche Meldungen der Gemeinden zur amtlichen Fremdenverkehrsstatistik, Auswertung in der Abteilung Raumordnung - Statistik
 2. Bestandserhebung über Fremdenunterkünfte zum Stichtag 31. 5. 2013
Quelle: Statistik Austria
Bearbeitung: Landesstatistik Tirol
 3. Preiserhebungen des Amtes der Tiroler Landesregierung, Sachgebiet Landesstatistik und *Tiris*
 4. Arbeitsmarktservice Tirol - monatliche Meldungen

Rechtsgrundlagen der Erhebungen:

1. Bundesstatistikgesetz 2000, BGBl. Nr. 163/1999 i.d.g.F.
2. Tourismusstatistik-Verordnung 2002, BGBl. Nr. 489/2002 vom 20. Dezember 2002 i.d.g.F.

ANHANGSTABELLEN:

- Tab. 1:** **Ü = Übernachtungen; AN = Ankünfte;
B = Betten; A = Auslastung (in Tagen);**
nach Unterkunftsarten. Auslastung insgesamt und in sonstigen
Unterkünften ohne Campingnchtigungen.
- Tab. 2:** Ankünfte insgesamt; Übernachtungen insgesamt; Veränderung
gegenüber Sommer 2012 in %; durchschnittliche Aufenthaltsdauer
in Tagen in gewerblichen Betrieben und Privatquartieren; durch-
schnittliche Auslastung in % gewerblich und privat; Tourismus-
intensität (Übernachtungen pro Einwohner laut Melderegister
der Gemeinde Stand 31.12.2012).
- Tab. 3:** Übernachtungen nach den wichtigsten Herkunftsländern.
- Tab. 4: Tourismusverbände:** Ankünfte insgesamt; Übernachtungen insgesamt;
Veränderung gegenüber Sommer 2012 in %; Auslastung in % auf der Ebene
der Tourismusverbände. Die Verbandsstruktur ist mit Stand Jänner 2013
abgebildet. Ab der Wintersaison 2009/10 werden die Ankünfte und
Nchtigungen auf Verbandsebene getrennt von der durch die
Tourismusstatistikverordnung angeordneten - gemeindeweisen - Erhebung
erfasst. Da die Meldungen seitens der Tourismusverbände bzw. Gemeinden
nicht immer zum selben Zeitpunkt erfolgen, ist es möglich, dass die Werte
geringfügig voneinander abweichen.

Tab. 1: Übernachtungen, Ankünfte, Betten und Auslastung (in Tagen) nach Unterkunftsarten – Sommer 2013

Tourismusverband		Gewerbliche Betriebe				Gewerblich gesamt	nicht Bauernh.	Privatquartiere			insgesamt
		*****/****	***	**/*	Gewerbliche Ferienwhg.			Bauernhof	Privat gesamt	Private Ferienwhg.	
TIROL	Ü	6.855.999	3.782.428	1.716.880	1.248.569	13.603.876	617.584	257.953	875.537	2.458.323	18.694.071
	AN	1.838.234	1.089.488	541.755	201.424	3.670.901	134.313	48.017	182.330	342.506	4.819.579
	B	75.537	55.594	39.359	32.039	202.529	24.136	9.451	33.587	79.324	335.313
	A	91	68	44	39	67	26	27	26	31	53
Imst Tourismus	Ü	24.648	111.803	24.351	23.632	184.434	9.509	1.516	11.025	20.899	291.601
	AN	9.799	37.113	10.390	3.415	60.717	3.437	483	3.920	2.738	102.328
	B	284	1.119	448	356	2.207	285	50	335	537	3.746
	A	87	100	54	66	84	33	30	33	39	71
Pitztal	Ü	126.370	106.085	33.132	11.877	277.464	8.700	1.975	10.675	53.526	374.732
	AN	25.654	21.493	9.279	2.222	58.648	1.868	413	2.281	7.807	72.607
	B	1.625	1.161	1.002	472	4.260	440	123	563	2.180	7.613
	A	78	91	33	25	65	20	16	19	25	48
Ötztal Tourismus	Ü	331.697	210.240	85.879	98.457	726.273	42.015	11.097	53.112	157.857	1.061.040
	AN	81.578	54.023	23.457	20.013	179.071	11.257	2.640	13.897	25.289	269.134
	B	4.552	4.874	2.639	3.271	15.336	1.666	487	2.153	5.141	24.306
	A	73	43	33	30	47	25	23	25	31	41
Region Hall- Wattens	Ü	43.769	16.710	23.233	535	84.247	5.585	1.488	7.073	13.493	141.565
	AN	24.804	8.679	10.215	109	43.807	1.166	184	1.350	1.237	63.456
	B	660	312	586	22	1.580	196	50	246	331	2.428
	A	66	54	40	24	53	28	30	29	41	48
Wipptal	Ü	27.131	49.616	17.775	2.895	97.417	7.740	5.075	12.815	21.668	158.457
	AN	16.602	31.328	8.056	469	56.455	2.237	893	3.130	4.153	74.882
	B	359	864	517	169	1.909	481	278	759	982	4.357
	A	76	57	34	17	51	16	18	17	22	36

Tab. 1: Übernachtungen, Ankünfte, Betten und Auslastung (in Tagen) nach Unterkunftsarten – Sommer 2013

Tourismusverband		Gewerbliche Betriebe				Gewerbliche Ferienwhg.	Gewerblich gesamt	nicht Bauernh.	Privatquartiere		Private Ferienwhg.	insgesamt
		****/****	***	**/*	Bauernhof				Privat gesamt			
Seefeld	Ü	508.055	134.312	90.973	56.282	789.622	20.489	4.974	25.463	117.054	971.677	
	AN	137.484	33.111	28.891	9.070	208.556	4.176	897	5.073	14.251	241.407	
	B	5.214	2.164	1.603	1.256	10.237	823	134	957	3.338	15.144	
	A	97	62	57	45	77	25	37	27	35	63	
Stubai Tirol	Ü	264.186	111.067	63.021	21.986	460.260	20.277	7.310	27.587	120.147	664.807	
	AN	55.740	28.636	17.573	3.578	105.527	5.937	1.349	7.286	17.477	160.681	
	B	3.051	1.613	1.454	565	6.683	931	272	1.203	3.416	11.869	
	A	87	69	43	39	69	22	27	23	35	54	
Innsbruck / Feriendörfer	Ü	568.685	404.813	172.666	41.009	1.187.173	33.229	10.717	43.946	93.956	1.523.644	
	AN	331.391	204.384	103.957	9.873	649.605	8.574	2.415	10.989	13.593	752.197	
	B	5.535	4.037	2.833	963	13.368	807	336	1.143	2.136	18.363	
	A	103	100	61	43	89	41	32	38	44	78	
Kitzbüchel Tourismus	Ü	291.396	92.773	22.200	16.229	422.598	8.325	4.811	13.136	22.198	470.759	
	AN	92.002	22.879	5.919	1.821	122.621	2.048	1.015	3.063	3.047	133.496	
	B	3.874	1.205	812	651	6.542	445	314	759	1.192	8.721	
	A	75	77	27	25	65	19	15	17	19	53	
Pillerseetal	Ü	144.148	32.690	50.308	37.495	264.641	15.154	8.408	23.562	65.748	399.214	
	AN	33.475	6.614	10.029	4.896	55.014	2.705	1.424	4.129	8.764	77.817	
	B	1.501	703	1.009	829	4.042	669	396	1.065	2.142	7.715	
	A	96	47	50	45	65	23	21	22	31	48	

Tab. 1: Übernachtungen, Ankünfte, Betten und Auslastung (in Tagen) nach Unterkunftsarten – Sommer 2013

Tourismusverband		Gewerbliche Betriebe				Gewerbliche Ferienwhg.	Gewerblich gesamt	nicht Bauernh.	Privatquartiere		Private Ferienwhg.	insgesamt
		****/*****	***	**/*	Bauernhof				Privat gesamt			
Kaiserwinkl	Ü	224.391	28.674	61.220	29.420	343.705	23.407	15.377	38.784	57.730	510.882	
	AN	44.770	4.904	10.891	4.484	65.049	4.238	2.409	6.647	8.369	94.527	
	B	1.709	389	890	423	3.411	567	408	975	1.270	5.824	
	A	131	74	69	70	101	41	38	40	45	78	
Kitzb. Alpen, St.Johann,...	Ü	160.957	114.435	47.665	30.799	353.856	12.477	8.277	20.754	42.790	425.040	
	AN	31.885	25.578	13.860	5.181	76.504	2.682	1.241	3.923	5.662	87.800	
	B	1.399	1.397	1.287	735	4.818	472	384	856	1.397	7.396	
	A	115	82	37	42	73	26	22	24	31	57	
Kitzbüheler Alpen-Brixental	Ü	214.542	180.297	33.305	54.406	482.550	13.244	17.449	30.693	72.862	599.415	
	AN	47.309	36.833	9.522	9.340	103.004	2.189	3.028	5.217	9.780	122.116	
	B	2.215	2.485	1.314	1.645	7.659	835	652	1.487	3.300	12.912	
	A	97	73	25	33	63	16	27	21	22	46	
Wildschönau	Ü	70.355	130.239	52.997	25.355	278.946	8.021	2.319	10.340	58.097	354.612	
	AN	14.807	27.154	12.272	3.792	58.025	1.472	437	1.909	9.528	71.167	
	B	529	1.736	1.561	494	4.320	299	105	404	1.220	6.304	
	A	133	75	34	51	65	27	22	26	48	56	
Ferienregion Hohe Salve	Ü	28.518	35.227	72.781	10.990	147.516	8.430	7.274	15.704	32.467	226.064	
	AN	5.197	9.819	31.531	2.760	49.307	2.364	1.171	3.535	4.199	62.736	
	B	470	914	1.374	562	3.320	417	192	609	1.368	5.589	
	A	61	39	53	20	44	20	38	26	24	36	

Tab. 1: Übernachtungen, Ankünfte, Betten und Auslastung (in Tagen) nach Unterkunftsarten – Sommer 2013

Tourismusverband		Gewerbliche Betriebe				Gewerbliche Ferienwhg.	Gewerblich gesamt	nicht Bauernh.	Privatquartiere			insgesamt
		*****/****	***	**/*	Gewerblich Ferienwhg.				Bauernhof	Privat gesamt	Private Ferienwhg.	
Alpbachtal+Tiroler Seenland	Ü	96.897	93.865	43.966	27.151	261.879	25.780	13.062	38.842	85.540	505.784	
	AN	25.182	23.866	10.403	4.912	64.363	5.173	2.224	7.397	12.907	113.048	
	B	977	1.401	904	436	3.718	751	465	1.216	2.123	8.008	
	A	99	67	49	62	70	34	28	32	40	51	
Ferienland Kufstein	Ü	173.311	105.045	37.754	6.623	322.733	19.234	14.944	34.178	31.105	438.040	
	AN	41.913	39.049	10.716	745	92.423	3.280	1.951	5.231	3.584	142.317	
	B	1.544	1.141	742	237	3.664	559	335	894	732	5.895	
	A	112	92	51	28	88	34	45	38	42	72	
Wilder Kaiser	Ü	319.320	144.094	69.154	65.057	597.625	23.598	18.207	41.805	143.082	795.827	
	AN	64.401	28.685	16.978	9.543	119.607	4.307	3.667	7.974	19.125	155.204	
	B	2.860	1.987	1.450	1.203	7.500	869	595	1.464	3.615	12.823	
	A	112	73	48	54	80	27	31	29	40	62	
St. Anton am Arlberg	Ü	77.747	54.600	11.034	6.905	150.286	6.717	569	7.286	33.204	213.273	
	AN	21.379	17.178	1.627	2.251	42.435	2.189	108	2.297	3.778	67.539	
	B	2.275	1.457	475	876	5.083	1.145	135	1.280	2.711	9.484	
	A	34	37	23	8	30	6	4	6	12	22	
Tirol West	Ü	39.764	36.387	21.452	3.771	101.374	5.768	2.552	8.320	17.563	147.885	
	AN	14.077	12.013	14.610	855	41.555	1.939	902	2.841	2.344	66.170	
	B	386	368	581	116	1.451	197	77	274	602	2.468	
	A	103	99	37	33	70	29	33	30	29	59	

Tab. 1: Übernachtungen, Ankünfte, Betten und Auslastung (in Tagen) nach Unterkunftsarten – Sommer 2013

Tourismusverband		Gewerbliche Betriebe				Gewerbliche Ferienwhg.	Gewerblich gesamt	nicht Bauernh.	Privatquartiere			insgesamt
		*****/****	***	**/*	Gewerblich Ferienwhg.				Bauernhof	Privat gesamt	Private Ferienwhg.	
Paznaun - Ischgl	Ü	153.540	82.218	22.285	25.154	283.197	10.449	1.900	12.349	84.448	389.911	
	AN	35.930	18.789	6.570	3.635	64.924	2.683	440	3.123	12.946	85.725	
	B	5.725	2.993	1.768	2.421	12.907	1.526	149	1.675	6.809	21.734	
	A	27	27	13	10	22	7	13	7	12	18	
Serfaus-Fiss-Ladis	Ü	354.263	87.371	58.763	181.545	681.942	5.021	5.918	10.939	67.986	760.867	
	AN	66.354	16.631	10.172	22.543	115.700	829	1.020	1.849	8.198	125.747	
	B	3.789	1.646	1.390	4.129	10.954	231	180	411	1.717	13.082	
	A	93	53	42	44	62	22	33	27	40	58	
Tiroler Oberland	Ü	262.476	125.675	38.732	26.283	453.166	21.043	3.085	24.128	84.283	620.441	
	AN	60.545	29.266	13.840	4.422	108.073	5.729	707	6.436	11.772	140.575	
	B	2.522	1.586	692	750	5.550	637	172	809	2.332	9.410	
	A	104	79	56	35	82	33	18	30	36	61	
Osttirol	Ü	232.800	218.728	100.853	65.253	617.634	47.844	34.514	82.358	181.536	1.026.798	
	AN	59.156	61.169	29.496	9.982	159.803	9.156	6.245	15.401	21.403	247.606	
	B	2.912	3.605	2.712	1.452	10.681	1.476	1.015	2.491	5.181	21.130	
	A	80	61	37	45	58	32	34	33	35	46	
Naturparkregion Reutte	Ü	45.486	96.636	24.877	9.701	176.700	9.033	2.818	11.851	34.004	286.784	
	AN	17.275	44.698	12.387	1.930	76.290	2.192	748	2.940	6.218	108.036	
	B	362	893	406	176	1.837	216	42	258	616	3.164	
	A	126	108	61	55	96	42	67	46	55	78	

Tab. 1: Übernachtungen, Ankünfte, Betten und Auslastung (in Tagen) nach Unterkunftsarten – Sommer 2013

Tourismusverband		Gewerbliche Betriebe				Gewerblich Ferienwhg.	Gewerblich gesamt	nicht Bauernh.	Privatquartiere			insgesamt
		****/****	***	**/*	Gewerbliche Ferienwhg.				Bauernhof	Privat gesamt	Private Ferienwhg.	
Tannheimer Tal	Ü	248.666	63.166	48.994	30.077	390.903	28.055	7.096	35.151	92.139	549.185	
	AN	64.870	13.812	12.713	5.102	96.497	5.340	1.426	6.766	13.331	126.163	
	B	1.817	705	676	396	3.594	577	185	762	1.781	6.289	
	A	137	90	72	76	109	49	38	46	52	83	
Tiroler Zugspitz Arena	Ü	241.191	88.622	73.941	72.933	476.687	32.820	97	32.917	92.493	648.776	
	AN	62.964	28.378	22.787	13.953	128.082	7.672	24	7.696	14.910	164.580	
	B	2.494	1.275	1.477	1.181	6.427	996	6	1.002	2.386	10.071	
	A	97	70	50	62	74	33	16	33	39	60	
Lechtal	Ü	29.356	105.798	35.354	9.521	180.029	41.972	11.583	53.555	61.240	325.588	
	AN	7.929	26.521	10.066	1.907	46.423	8.670	2.177	10.847	9.670	72.697	
	B	285	1.348	666	475	2.774	975	290	1.265	1.425	7.121	
	A	103	78	53	20	65	43	40	42	43	45	
Achensee	Ü	427.651	198.736	44.808	73.216	744.411	13.089	2.559	15.648	71.960	900.138	
	AN	99.251	45.397	10.420	11.587	166.655	2.801	592	3.393	9.715	201.801	
	B	3.272	1.716	575	802	6.365	330	73	403	1.221	8.225	
	A	131	116	78	91	117	40	35	39	59	103	
Mayrhofen	Ü	355.584	135.429	83.206	71.718	645.937	35.686	7.098	42.784	139.944	886.379	
	AN	74.079	27.716	17.872	10.642	130.309	5.899	1.166	7.065	17.947	187.219	
	B	3.153	2.131	1.678	1.596	8.558	1.333	269	1.602	4.717	15.285	
	A	113	64	50	45	75	27	26	27	30	56	
Tux - Finkenberg	Ü	256.291	76.834	17.437	18.251	368.813	12.400	2.536	14.936	46.302	430.539	
	AN	54.111	17.121	4.284	3.257	78.773	2.659	430	3.089	7.062	89.152	
	B	2.763	1.571	610	498	5.442	603	110	713	1.634	7.893	
	A	93	49	29	37	68	21	23	21	28	54	

Tab. 1: Übernachtungen, Ankünfte, Betten und Auslastung (in Tagen) nach Unterkunftsarten – Sommer 2013

Tourismusverband		Gewerbliche Betriebe				Gewerblich Ferienwhg.	Gewerblich gesamt	nicht Bauernh.	Privatquartiere		Private Ferienwhg.	insgesamt
		*****/****	***	**/*	Gewerbliche Ferienwhg.				Bauernhof	Privat gesamt		
Zell-Gerlos, Zillertal Arena	Ü	167.067	66.917	34.570	39.996	308.550	12.481	4.870	17.351	66.789	413.856	
	AN	34.401	12.879	7.700	5.301	60.281	2.390	954	3.344	9.172	76.206	
	B	2.157	1.363	1.167	1.237	5.924	700	261	961	2.725	9.652	
	A	77	49	30	32	52	18	19	18	25	41	
Silberregion Karwendel	Ü	67.194	98.287	12.714	3.852	182.047	6.333	5.872	12.205	21.175	243.268	
	AN	19.422	41.372	4.277	562	65.633	1.001	1.440	2.441	2.728	87.306	
	B	595	1.422	337	84	2.438	211	208	419	551	3.801	
	A	113	69	38	46	75	30	28	29	38	61	
Erste Ferienreg.im Zillertal	Ü	278.547	145.039	85.480	50.195	559.261	23.659	10.606	34.265	153.038	937.223	
	AN	62.498	32.400	18.995	7.272	121.165	4.054	1.797	5.851	19.802	176.137	
	B	2.672	2.013	1.724	1.561	7.970	1.471	703	2.174	6.496	17.491	
	A	104	72	50	32	70	16	15	16	24	43	

Tab.2: Touristische Kennzahlen nach Gemeinden Sommer 2013

Bezirk/ Gemeinde	Ankünfte	Veränderung in %	Übernach- tungen	Verän- derung in %	Aufenthaltsdauer in Tagen		Auslastung in %		Tourismus- Inten- sität
					gew.	privat	gew.	privat	
TIROL	4.824.928	5,1	18.715.841	2,1	4	5	36,5	14,2	26
INNSBRUCK-STADT	497.615	4,4	812.140	3,4	2	3	61,3	22,5	7
IMST	509.145	11,3	1.923.238	4,9	4	4	29,6	13,3	34
Arzl im Pitztal	11.251	0,1	60.482	-0,2	5	3	49,2	10,4	20
Haiming	17.266	33,7	55.354	35,3	3	4	34,6	21,5	12
Imst	42.964	-4,7	138.517	5,0	4	2	51,0	15,9	15
Imsterberg	1.723	14,3	5.803	2,9	2	11	30,3	7,6	8
Jerzens	16.248	7,6	81.350	2,4	5	6	29,2	6,6	79
Karres	1.053	-18,6	2.939	-6,4	2	8	36,1	12,8	5
Karrösten	9.369	17,4	18.908	3,5	2	.	61,7	.	28
Längenfeld	69.302	16,5	277.888	5,4	4	5	38,2	11,9	64
Mieming	23.246	12,6	85.958	1,0	4	8	76,9	14,8	25
Mils bei Imst	1.968	5,2	2.241	-0,8	1	1	28,8	15,8	4
Mötz	129	-25,0	641	-30,2	1
Nassereith	15.303	-2,1	44.311	-3,5	3	2	45,3	16,9	21
Obsteig	33.306	135,2	80.315	37,0	2	5	52,1	17,3	67
Oetz	28.184	0,8	117.498	1,2	4	3	38,1	22,5	50
Rietz	690	-54,7	2.234	-44,1	3	8	37,5	9,1	1
Roppen	18.378	7,5	46.251	5,5	3	4	22,3	25,5	27
St. Leonhard im Pitztal	31.982	6,8	168.660	2,7	5	4	30,7	9,8	117
Sautens	12.300	17,3	53.822	13,7	4	4	43,4	20,0	38
Silz	5.070	0,7	20.078	-12,7	4	4	5,9	11,3	8
Sölden	115.845	9,8	427.873	5,8	4	3	18,0	9,2	121
Stams	4.433	15,1	14.661	10,7	3	2	55,7	13,1	11
Tarrenz	11.218	-2,4	30.996	-3,1	2	3	41,2	24,0	12
Umhausen	26.141	5,1	128.392	2,3	6	4	46,6	14,9	41
Wenns	11.776	-6,4	58.066	-9,5	5	5	58,3	13,3	30
INNSBRUCK-LAND	742.021	4,2	2.478.390	0,4	3	4	38,9	14,4	15
Absam	8.339	32,4	14.634	10,4	2	7	36,7	30,0	2
Aldrans	2.546	7,2	9.259	-3,1	3	7	55,0	28,4	4
Ampass	3.907	5,4	6.939	-0,5	2	7	59,7	15,6	4
Axams	40.158	5,6	58.298	3,7	1	4	38,4	21,0	10
Baumkirchen	22	-55,1	246	83,6	11	.	3,4	.	0
Birgitz	2.122	-19,2	8.014	-25,5	3	6	45,6	17,0	6
Ellbögen	4.441	9,8	7.603	11,0	2	7	33,9	8,7	7
Flauring	369	23,0	2.039	25,4	3	.	23,2	.	2
Fritzens	360	-20,7	791	-17,6	2	.	21,5	.	0
Fulpmes	34.805	6,6	155.687	8,7	4	5	43,1	12,7	37
Gnadenwald	4.425	-12,8	10.543	-13,3	2	3	33,8	13,5	14
Götzens	16.795	7,3	47.615	5,0	3	6	56,8	15,0	12
Gries am Brenner	9.573	-4,4	17.730	-13,1	2	2	26,5	4,8	14
Gries im Sellrain	5.746	11,7	17.873	3,9	3	7	27,4	8,4	30
Grinzens	975	9,6	1.657	12,1	.	8	.	2,9	1
Gschnitz	2.925	3,3	11.985	-14,0	3	7	29,7	10,0	27

Tab.2: Touristische Kennzahlen nach Gemeinden Sommer 2013

Bezirk/ Gemeinde	Ankünfte	Veränderung in %	Übernachungen	Veränderung in %	Aufenthaltsdauer in Tagen		Auslastung in %		Tourismus- Intensität
					gew.	privat	gew.	privat	
Hatting	911	16,8	2.451	18,2	2	5	30,6	10,4	2
Inzing	2.355	0,2	5.234	-14,3	2	6	20,7	17,1	1
Kematen in Tirol	2.780	-3,8	6.832	8,2	2	5	30,7	30,2	3
Kolsass	5.137	26,4	10.214	0,4	2	4	58,2	9,1	6
Kolsassberg	5.493	1,2	15.416	-6,5	2	4	52,4	6,0	21
Lans	6.611	10,0	42.474	2,5	4	9	53,6	2,9	44
Leutasch	44.690	10,2	228.065	3,3	4	6	34,7	16,4	104
Matrei am Brenner	10.725	-8,7	15.556	-6,1	1	.	40,3	0,0	18
Mieders	5.341	5,7	22.142	-6,2	4	4	23,8	9,4	12
Mils	6.714	-2,2	12.993	-2,0	2	3	33,4	10,7	3
Mühlbachl	5.056	-8,4	10.997	-8,5	2	2	25,2	6,3	8
Mutters	11.682	5,4	31.693	3,9	2	3	37,5	31,6	16
Natters	24.056	-3,6	70.096	-12,4	2	3	12,1	19,8	37
Navis	1.407	7,6	5.341	4,9	3	4	10,6	14,1	3
Neustift im Stubaital	102.919	5,9	440.852	1,2	5	5	36,5	12,3	97
Oberhofen im Inntal	308	-6,7	1.862	-19,3	.	5	.	23,8	1
Obernberg am Brenner	4.182	0,5	13.439	-7,5	3	5	35,7	5,5	37
Oberperfuss	6.332	-8,5	28.091	-2,3	4	8	42,3	14,5	10
Patsch	5.200	-1,5	9.544	-13,8	2	3	31,7	15,9	10
Pettнау	1.984	4,0	8.432	1,2	3	2	47,2	16,2	9
Pfaffenhofen	943	0,3	5.252	-3,2	6	6	32,1	5,7	5
Pfons	5.236	20,8	10.834	5,5	1	9	26,9	2,9	9
Polling in Tirol	11	10,0	14	-68,2	.	1	.	3,8	0
Ranggen	69	35,3	289	-15,7	.	4	.	24,7	0
Reith bei Seefeld	14.169	10,9	46.684	-0,8	3	5	40,0	17,6	37
Rinn	3.241	-34,0	10.663	-30,3	3	8	20,8	29,1	6
Rum	11.525	0,7	26.794	6,7	2	5	50,0	32,1	3
St. Sigmund im Sellrain	5.498	28,9	12.391	9,8	3	6	13,8	2,0	74
Scharnitz	12.493	-5,4	34.556	3,3	3	4	42,4	14,0	27
Schmirn	1.117	-5,0	6.084	-10,5	4	5	20,5	21,3	7
Schönberg im Stubaital	7.240	15,7	14.027	7,5	2	1	45,5	26,0	14
Seefeld in Tirol	146.586	7,6	566.696	3,2	4	4	47,6	13,9	173
Sellrain	3.121	19,0	6.796	-1,1	4	2	13,3	43,0	5
Sistrans	986	38,5	1.618	-5,6	1	5	32,1	3,7	1
Hall in Tirol	15.671	-3,2	33.478	-10,4	2	.	37,4	.	3
Steinach am Brenner	22.644	-13,8	39.767	-18,1	2	3	31,7	7,3	12
Telfes im Stubai	10.376	1,3	32.099	6,9	3	6	33,8	6,4	21
Telfs	33.345	1,0	121.573	-1,2	3	4	38,5	23,7	8
Thaur	3.687	3,6	10.012	10,4	2	5	34,3	27,2	3
Trins	11.114	-11,1	23.258	-20,3	2	5	23,5	8,8	19
Tulfes	12.179	28,5	28.181	15,1	2	8	26,4	8,0	20
Unterperfuss	492	-0,4	2.072	-5,5	2	19	16,4	64,9	11
Vals	903	2,7	3.466	-25,7	3	4	15,9	7,5	6
Völs	985	27,6	2.701	5,9	.	2	.	9,0	0
Volders	6.308	0,4	16.855	-5,4	2	.	23,7	.	4
Wattenberg	1.742	33,1	5.778	9,2	4	28	8,4	27,6	8
Wattens	6.128	-10,8	12.216	-14,5	2	6	30,7	6,9	2
Wildermieming	4.669	9,9	25.220	9,6	5	7	45,8	23,7	28
Zirl	8.152	18,9	26.379	1,2	1	3	40,4	48,1	3

Tab.2: Touristische Kennzahlen nach Gemeinden Sommer 2013

Bezirk/ Gemeinde	Ankünfte	Veränderung in %	Übernach- tungen	Verän- derung in %	Aufenthaltsdauer in Tagen		Auslastung in %		Tourismus- Inten- sität
					gew.	privat	gew.	privat	
KITZBÜHEL	563.029	2,5	2.575.882	1,4	4	6	38,3	12,8	42
Aurach bei Kitzbühel	7.107	-4,3	33.647	-4,2	5	5	39,2	3,6	30
Brixen im Thale	14.950	0,7	79.756	-4,1	5	6	20,3	10,0	30
Fieberbrunn	42.138	-6,9	211.003	-0,0	5	6	44,3	8,3	49
Going am Wilden Kaiser	36.468	-0,6	169.492	-1,2	5	6	56,5	15,1	90
Hochfilzen	3.754	2,0	16.699	-5,9	5	4	17,0	20,2	15
Hopfgarten im Brixental	41.013	9,4	165.089	7,0	4	5	40,0	11,6	30
Itter	9.333	19,8	45.073	22,1	4	7	21,8	15,1	39
Jochberg	10.577	15,1	41.241	19,2	4	4	29,4	11,5	27
Kirchberg in Tirol	79.886	2,9	368.857	0,7	5	6	40,5	10,3	73
Kirchdorf in Tirol	36.752	3,4	178.257	1,9	5	4	48,8	14,9	47
Kitzbühel	102.051	8,3	334.625	8,4	3	4	34,3	12,0	41
Kössen	53.215	-6,4	277.634	-7,8	5	6	60,2	20,9	66
Oberndorf in Tirol	15.448	-1,9	70.531	-3,6	4	5	43,7	12,2	35
Reith bei Kitzbühel	13.761	10,0	61.246	9,3	4	5	43,0	6,3	37
St. Jakob in Haus	4.743	8,2	29.624	5,3	6	5	35,1	16,7	39
St. Johann in Tirol	35.319	-1,9	175.891	-4,4	5	7	31,3	12,7	20
St. Ulrich am Pillersee	13.628	4,7	84.530	7,8	6	6	34,4	11,6	52
Schwendt	3.666	2,3	26.331	1,3	7	7	30,8	29,7	33
Waidring	12.035	7,8	55.453	5,5	4	6	20,4	14,6	28
Westendorf	27.185	3,4	150.903	2,3	5	6	28,5	13,1	42
KUFSTEIN	498.652	2,9	2.152.607	-1,2	4	5	38,9	17,6	21
Alpbach	34.177	3,6	159.577	-0,5	4	5	45,0	23,9	62
Angath	6.524	-0,3	9.644	2,5	1	8	30,8	44,6	10
Bad Häring	14.556	2,3	89.639	-1,3	6	4	64,1	20,7	35
Brandenberg	5.776	9,9	20.189	11,1	6	6	43,6	10,6	13
Breitenbach am Inn	4.561	-4,2	22.756	-2,7	5	6	39,7	9,9	7
Brixlegg	2.160	6,4	6.922	0,1	2	4	21,0	11,3	2
Ebbs	37.230	5,2	84.372	2,9	3	6	41,8	15,2	16
Ellmau	57.218	0,1	319.869	-4,7	6	6	46,7	23,3	120
Erl	7.344	7,6	26.423	14,6	5	23	38,4	22,0	18
Kirchbichl	2.482	-17,2	12.200	-26,2	4	11	25,6	20,3	2
Kramsach	35.940	4,2	148.647	4,3	3	5	34,9	13,2	32
Kufstein	47.278	-1,6	82.445	-11,7	2	7	55,6	36,3	5
Kundl	786	0,9	3.405	3,4	4	4	12,2	7,0	1
Langkampfen	4.189	4,4	13.091	10,1	3	11	19,7	34,8	3
Mariastein	2.920	-7,3	10.033	-6,3	3	2	34,0	0,9	31
Münster	5.063	13,2	22.898	-0,9	3	7	29,4	28,9	7
Niederndorf	3.089	-6,5	13.508	-20,7	3	8	30,3	24,5	5
Niederndorferberg	461	28,4	1.785	26,1	5	13	14,1	20,7	3
Radfeld	5.967	-5,6	28.991	-9,9	5	2	32,8	12,5	13
Rattenberg	876	-11,7	1.292	-14,3	1	.	26,1	.	3
Reith im Alpbachtal	17.928	-0,3	91.669	-6,0	5	5	38,8	20,2	34
Rettenschöss	1.993	4,1	10.259	7,1	7	5	18,9	17,3	22
Scheffau am Wilden Kaiser	24.614	3,9	118.498	-1,0	4	4	39,2	16,0	87
Schwoich	1.795	-2,1	8.930	15,0	2	4	7,1	7,6	4
Söll	36.904	-0,5	187.968	-3,1	5	5	34,1	9,5	53

Tab.2: Touristische Kennzahlen nach Gemeinden Sommer 2013

Bezirk/ Gemeinde	Ankünfte	Veränderung in %	Übernach- tungen	Verän- derung in %	Aufenthaltsdauer in Tagen		Auslastung in %		Tourismus- Inten- sität
					gew.	privat	gew.	privat	
Thiersee	29.500	26,3	122.003	9,4	4	5	45,4	18,3	44
Angerberg	2.500	18,5	9.544	-2,7	3	4	13,7	12,5	5
Walchsee	35.690	-3,1	196.957	-6,5	5	6	55,0	22,0	110
Wildschönau	59.159	5,7	299.237	4,5	5	6	29,3	10,1	72
Wörgl	9.972	1,9	29.856	7,2	3	3	21,3	33,8	2
LANDECK	486.712	7,5	2.145.249	5,3	4	4	25,3	7,8	49
Faggen	197	11,9	1.087	-7,0	.	3	.	18,2	3
Fendels	5.650	-2,9	34.912	0,6	6	6	68,8	6,3	138
Fiss	46.883	2,5	290.211	2,1	6	7	32,0	18,2	287
Fließ	5.962	1,9	36.075	1,1	6	9	37,9	9,5	12
Flirsch	15.108	-0,8	44.224	14,5	3	10	48,1	4,5	47
Galtür	28.517	25,3	130.308	26,0	5	5	24,7	15,0	160
Grins	1.472	5,2	3.308	9,1	.	3	.	14,3	2
Ischgl	28.740	13,5	112.278	18,1	4	3	6,1	1,8	72
Kappl	15.989	41,8	86.128	37,2	5	4	13,2	3,2	33
Kaunerberg	1.862	28,3	9.830	19,7	3	7	34,1	2,8	24
Kaunertal	27.759	10,7	128.392	8,5	4	4	45,3	17,9	207
Kauns	954	2,6	5.885	4,6	4	7	20,3	10,0	12
Ladis	15.052	-2,2	88.802	-2,5	5	7	33,5	13,2	163
Landeck	24.608	7,6	59.164	-2,3	2	4	46,4	20,2	8
Nauders	46.526	-4,2	192.682	-4,7	4	3	37,3	20,5	124
Pettneu am Arlberg	11.728	7,7	41.449	-6,3	6	4	20,9	2,8	29
Pfunds	25.790	7,9	93.652	9,0	3	4	45,2	21,1	37
Pians	555	48,0	2.910	28,9	4	3	15,6	0,9	4
Prutz	9.482	-7,7	37.215	-10,1	3	3	30,8	14,5	21
Ried im Oberinntal	19.468	0,6	109.103	-2,2	6	3	67,1	5,7	88
St. Anton am Arlberg	39.832	15,1	123.885	9,0	3	2	11,8	2,8	50
Schönwies	352	5,7	1.635	14,8	4	10	9,2	11,1	1
See	11.956	33,9	58.494	23,5	5	3	37,9	3,9	50
Serfaus	63.762	2,2	381.727	1,6	6	5	35,3	13,1	349
Spiss	1.288	12,4	7.759	17,3	6	6	30,7	4,1	59
Stanz bei Landeck	20	11,1	64	28,0	0
Strengen	911	-2,8	3.891	3,4	3	6	25,0	7,0	3
Tobadill	884	-5,6	6.251	-10,8	5	8	27,0	25,3	12
Tösens	1.968	9,8	5.868	0,7	2	4	16,2	3,2	9
Zams	33.437	15,6	48.060	6,0	2	2	32,4	23,9	15
LIENZ	247.690	-2,1	1.027.360	-1,4	4	5	31,5	17,9	21
Abfaltersbach	253	-9,6	1.331	-28,3	4	.	8,1	0,0	2
Ainet	1.375	14,8	3.915	13,2	2	6	9,8	10,1	4
Amlach	7.917	-12,9	35.521	-8,3	4	4	49,8	13,4	92
Anras	1.431	-4,4	6.576	-11,2	4	4	26,6	11,3	5
Assling	2.739	3,3	11.828	2,5	3	2	28,6	9,4	6
Außervillgraten	1.722	2,4	9.462	-4,4	4	3	24,2	4,6	12
Dölsach	1.528	6,5	6.647	-1,9	2	4	42,4	27,9	3
Gaimberg	3.562	111,9	17.934	36,6	5	6	34,7	26,0	21
Heinfels	3.192	13,3	24.374	23,6	8	4	35,7	22,9	24

Tab.2: Touristische Kennzahlen nach Gemeinden Sommer 2013

Bezirk/ Gemeinde	Ankünfte	Veränderung in %	Übernach- tungen	Veränderung in %	Aufenthaltsdauer in Tagen		Auslastung in %		Tourismus- Inten- sität
					gew.	privat	gew.	privat	
Hopfgarten in Deferegggen	5.318	5,0	21.004	0,7	3	10	42,0	2,9	28
Innervillgraten	5.764	-5,7	32.054	-5,6	4	5	27,5	17,8	33
Iselsberg-Stronach	4.133	2,1	19.106	-2,3	2	.	38,0	0,0	32
Kals am Großglockner	24.278	3,5	82.172	-1,4	4	5	18,0	17,5	67
Kartitsch	8.733	-7,4	39.137	-6,4	4	6	28,4	24,6	48
Lavant	6.699	13,4	32.946	7,5	5	4	55,6	24,7	112
Leisach	1.746	-10,7	7.830	-10,5	3	6	21,8	20,3	10
Lienz	42.518	-5,8	111.867	-7,5	2	5	41,9	22,8	9
Matrei in Osttirol	27.419	-4,5	106.134	-6,9	4	6	26,0	20,5	23
Nikolsdorf	1.779	28,7	11.493	93,6	3	4	24,6	25,7	13
Nußdorf-Debant	870	-17,5	6.999	-11,7	.	2	.	11,5	2
Oberlienz	642	-17,4	3.127	-18,1	4	4	17,1	17,1	2
Obertilliach	11.379	13,1	49.398	8,5	5	5	33,1	20,0	70
Prägraten am Großvenediger	14.148	-10,5	57.728	-10,2	5	6	27,0	20,7	48
St. Jakob in Deferegggen	19.342	-0,8	105.563	0,2	5	7	28,1	14,2	117
St. Johann im Walde	69	4,5	333	60,9	.	2	.	9,2	1
St. Veit in Deferegggen	4.461	-7,4	23.686	-4,2	5	6	35,8	11,4	33
Schlaiten	478	3,5	3.521	-9,2	6	6	43,0	10,4	8
Sillian	22.046	-0,4	85.992	6,5	4	3	50,3	28,7	42
Strassen	3.393	-23,1	15.446	-9,6	4	3	41,3	10,4	19
Thurn	1.766	4,9	14.180	0,9	8	7	31,2	29,5	23
Tristach	5.004	-5,7	26.712	-2,5	4	6	48,4	17,7	19
Untertilliach	467	-17,5	2.788	-13,4	4	4	7,0	13,0	11
Virgen	11.519	-9,6	50.556	-2,0	6	7	24,3	16,6	23
REUTTE	473.380	9,8	1.816.769	5,9	4	5	45,4	22,1	57
Bach	13.337	14,5	63.852	11,0	4	5	34,3	17,9	95
Berwang	24.348	-3,3	89.304	-12,9	4	3	28,4	14,9	156
Biberwier	16.025	83,9	52.671	55,4	3	5	31,0	10,6	82
Bichlbach	6.510	33,6	38.566	20,9	5	6	46,6	10,8	50
Breitenwang	18.271	22,5	52.671	43,2	2	4	47,9	4,0	34
Ehenbichl	6.288	23,8	17.149	32,2	2	3	56,6	43,9	20
Ehrwald	43.784	6,6	195.482	6,3	4	5	41,7	26,0	76
Elbigenalp	15.643	24,7	65.291	13,6	4	4	45,9	25,6	77
Elmen	2.289	16,0	10.064	11,9	3	5	36,2	12,6	27
Forchach	276	30,8	1.152	-23,3	.	.	0,0	.	4
Grän	49.901	8,5	226.693	3,3	4	6	79,1	29,7	382
Gramais	1.552	44,6	7.936	54,6	4	8	36,7	28,3	147
Häselgehr	3.833	1,4	14.385	-5,2	2	5	28,5	17,6	22
Heiterwang	7.957	-1,9	20.093	-3,7	2	3	46,7	10,9	40
Hinterhornbach	1.379	-15,7	6.284	-7,7	4	6	22,4	20,9	70
Höfen	10.915	25,0	40.502	34,4	2	5	46,0	27,7	32
Holzgau	13.201	7,4	71.802	5,3	5	7	34,8	66,4	171
Jungholz	10.703	5,1	33.038	-4,8	3	4	33,2	20,4	116
Kaisers	1.173	-5,0	4.345	26,4	3	5	20,7	39,9	57
Lechaschau	7.066	3,8	22.480	18,9	3	2	50,3	22,1	11
Lermoos	65.131	12,5	249.081	5,7	4	3	47,8	20,2	226
Musau	632	-62,0	2.017	-32,4	.	10	.	18,4	5

Tab.2: Touristische Kennzahlen nach Gemeinden Sommer 2013

Bezirk/ Gemeinde	Ankünfte	Veränderung in %	Übernach- tungen	Verän- derung in %	Aufenthaltsdauer in Tagen		Auslastung in %		Tourismus- Inten- sität
					gew.	privat	gew.	privat	
Namlos	825	7,4	3.579	10,5	4	6	20,2	11,2	42
Nesselwängle	12.503	-5,5	48.471	-11,3	4	5	40,9	19,2	112
Pfafflar	3.051	4,5	9.348	2,2	2	5	18,3	20,4	80
Pflach	3.109	10,5	5.346	3,1	1	4	70,4	1,2	4
Pinswang	5.988	15,1	13.533	13,1	2	.	57,6	.	33
Reutte	29.764	12,6	69.883	16,1	2	6	55,2	35,9	11
Schattwald	5.157	-4,2	21.605	-5,6	4	5	39,1	15,3	51
Stanzach	5.223	30,3	21.224	19,3	3	4	33,0	14,5	51
Steeg	10.609	25,1	44.279	5,9	4	4	38,0	19,0	65
Tannheim	43.528	-3,1	197.650	-4,4	4	5	55,5	30,5	188
Vils	2.821	-25,2	5.442	-29,7	6	7	1,5	24,9	4
Vorderhornbach	1.133	29,3	5.628	5,7	3	4	8,9	21,6	22
Wängle	13.020	21,7	40.071	23,2	3	6	65,4	26,5	47
Weißenbach am Lech	12.609	3,8	26.992	-1,5	3	4	47,4	22,7	21
Zöblen	3.826	-3,2	18.860	-3,0	5	4	46,7	16,3	84
SCHWAZ	806.684	4,0	3.784.206	1,6	5	5	41,5	12,0	47
Achenkirch	57.082	5,5	231.929	3,1	4	4	56,1	21,8	109
Aschau im Zillertal	33.389	12,3	209.281	9,3	5	6	48,1	11,0	121
Brandberg	2.661	-0,6	12.302	-1,5	5	8	16,7	7,8	35
Bruck am Ziller	2.712	6,1	18.515	11,9	6	6	45,2	10,3	18
Buch in Tirol	2.502	-2,8	9.796	0,9	3	7	44,9	22,6	4
Eben am Achensee	134.657	1,5	633.120	-0,5	5	5	67,8	23,8	220
Finkenberg	45.728	24,9	157.113	11,8	4	5	44,5	11,5	107
Fügen	47.233	4,5	245.120	1,2	5	6	38,5	8,7	63
Fügenberg	14.136	2,2	67.309	0,3	4	6	26,5	8,0	50
Gallzein	309	-6,1	2.418	-12,7	.	8	.	17,2	4
Gerlos	32.354	6,4	182.778	1,7	6	6	26,8	5,8	241
Gerlosberg	3.725	-1,6	24.020	2,8	5	5	35,5	12,1	51
Hainzenberg	5.728	4,9	31.821	2,9	5	5	31,2	8,6	46
Hart im Zillertal	6.507	5,9	41.244	14,5	6	7	45,9	6,0	27
Hippach	13.968	-2,6	87.986	-2,6	6	6	36,9	8,8	63
Jenbach	5.557	4,7	18.416	2,6	3	3	47,7	12,7	3
Kaltenbach	11.170	-0,6	63.498	4,3	5	5	42,1	5,7	51
Mayrhofen	126.601	5,5	606.358	1,1	5	6	44,4	20,4	159
Pill	5.571	7,7	22.391	4,7	4	14	39,2	14,3	20
Ramsau im Zillertal	9.664	6,6	56.395	5,4	5	6	30,5	8,5	36
Ried im Zillertal	17.295	3,0	82.720	-0,6	4	6	40,5	8,0	68
Rohrberg	1.841	9,5	11.442	12,3	5	6	12,7	16,0	21
Schlitters	3.629	23,5	20.725	20,0	5	5	60,7	3,7	15
Schwaz	11.893	4,6	18.985	1,9	2	6	39,8	25,6	1
Schwendau	15.806	4,1	94.056	1,9	5	6	30,7	13,9	59
Stans	9.825	18,1	39.214	15,3	4	8	65,8	26,0	21
Steinberg am Rofan	1.932	-4,5	8.258	3,4	4	4	31,0	15,0	28
Strass im Zillertal	9.138	-8,0	25.608	-7,8	2	4	33,9	11,9	31
Stumm	13.099	-4,0	64.958	2,0	4	6	27,4	6,2	36
Stummerberg	3.119	-2,7	18.912	-4,9	6	4	20,7	8,4	23
Terfens	295	-10,6	2.826	-22,0	5	7	0,7	2,6	1

Tab.2: Touristische Kennzahlen nach Gemeinden Sommer 2013

Bezirk/ Gemeinde	Ankünfte	Veränderung in %	Übernach- tungen	Verän- derung in %	Aufenthaltsdauer in Tagen		Auslastung in %		Tourismus- Inten- sität
					gew.	privat	gew.	privat	
Tux	61.105	3,8	298.518	0,6	5	5	34,9	13,4	156
Uderns	14.710	3,5	79.333	-0,2	5	6	52,1	15,6	48
Vomp	23.820	-9,2	46.593	-6,7	3	3	27,3	17,1	10
Weer	9.691	-10,6	27.583	-12,3	2	.	43,1	.	18
Weerberg	7.213	-11,5	29.416	-13,4	5	6	33,1	17,2	12
Wiesing	8.130	8,1	26.831	6,5	5	6	40,4	16,9	13
Zell am Ziller	25.167	3,8	129.105	-0,2	5	5	29,8	14,3	73
Zellberg	7.722	-10,0	37.313	-9,5	4	5	41,1	14,4	58

Tab. 3: Übernachtungen nach Herkunftsländern – Sommer 2013

Bezirk/ Gemeinde	Ü b e r n a c h t u n g e n								
	In- länder	Aus- länder	Deutsch- land	Nieder- lande	Frank- reich	Verein. König- reich	Belgien	CH	Italien
TIROL	2.050.196	16.665.645	9.763.527	1.451.713	553.399	463.688	589.295	1.375.732	713.445
INNSBRUCK-STADT	198.269	613.871	138.913	14.624	18.849	24.848	6.437	32.030	48.249
IMST	195.472	1.727.766	1.002.205	156.330	65.750	18.120	112.514	158.868	57.537
Arzl im Pitztal	2.525	57.957	32.341	3.868	1.746	64	5.583	10.224	1.277
Haiming	3.719	51.635	36.928	4.617	4.190	224	1.376	1.546	292
Imst	15.785	122.732	74.804	9.772	4.930	1.007	4.985	12.220	2.678
Imsterberg	1.255	4.548	2.084	738	104	57	574	65	80
Jerzens	3.726	77.624	46.048	8.068	1.404	161	9.083	8.020	1.826
Karres	537	2.402	1.715	264	4	9	66	132	45
Karrösten	4.343	14.565	10.073	557	183	164	344	1.012	565
Längenfeld	37.174	240.714	124.213	33.955	12.041	1.588	13.204	23.006	14.181
Mieming	7.620	78.338	36.020	2.923	2.290	321	659	30.405	1.074
Mils bei Imst	907	1.334	479	92	62	16	16	333	113
Mötz	8	633	285	67	0	0	0	8	6
Nassereith	2.231	42.080	19.898	13.675	631	380	3.213	1.233	537
Obsteig	3.662	76.653	37.230	4.012	3.058	222	942	7.193	837
Oetz	7.082	110.416	68.249	11.136	5.066	1.699	6.917	9.089	1.522
Rietz	685	1.549	573	325	69	0	12	103	30
Roppen	8.903	37.348	34.188	294	85	115	291	1.141	130
St. Leonhard im Pitztal	6.856	161.804	103.342	8.695	4.692	334	13.592	9.641	3.243
Sautens	3.039	50.783	36.645	3.645	1.471	158	2.040	4.242	444
Silz	3.939	16.139	9.108	628	495	75	2.383	676	494
Sölden	34.356	393.517	219.714	27.167	12.010	10.436	38.387	22.332	22.806
Sams	1.906	12.755	5.757	3.269	374	219	216	465	1.958
Tarrenz	2.688	28.308	12.889	4.758	885	338	1.656	2.533	751
Umhausen	38.747	89.645	55.920	9.841	8.692	499	3.986	3.347	2.038
Wenns	3.779	54.287	33.702	3.964	1.268	34	2.989	9.902	610
INNSBRUCK-LAND	252.894	2.225.496	974.403	158.539	120.894	95.241	51.735	224.989	229.643
Absam	6.513	8.121	5.006	322	252	136	164	477	351
Aldrans	2.213	7.046	3.477	109	299	153	28	414	355
Ampass	2.140	4.799	1.706	509	200	100	59	165	556
Axams	3.436	54.862	8.677	1.660	998	764	219	543	2.006
Baumkirchen	8	238	33	0	0	0	0	3	1
Birgitz	473	7.541	1.276	183	4.205	158	87	35	130
Ellbögen	1.548	6.055	3.939	545	319	19	40	36	268
Flauring	944	1.095	360	220	77	0	0	18	11
Fritzens	222	569	341	55	9	1	12	26	102
Fulpmes	12.430	143.257	80.637	7.033	10.120	2.714	4.543	6.600	10.501
Gnadenwald	3.012	7.531	5.438	139	125	125	85	650	225
Götzens	1.686	45.929	5.049	980	21.709	2.909	901	622	1.242
Gries am Brenner	2.713	15.017	10.384	1.967	197	94	0	545	977
Gries im Sellrain	887	16.986	9.583	2.025	546	130	1.062	302	545
Grinzens	426	1.231	997	92	0	6	11	12	77

Tab. 3: Übernachtungen nach Herkunftsländern – Sommer 2013

Bezirk/ Gemeinde	Ü b e r n a c h t u n g e n								
	In- länder	Aus- länder	Deutsch- land	Nieder- lande	Frank- reich	Verein. König- reich	Belgien	CH	Italien
Gschnitz	1.146	10.839	6.748	870	955	2	10	243	1.316
Hatting	1.043	1.408	515	125	34	14	26	160	367
Inzing	1.004	4.230	1.615	427	162	37	102	114	173
Kematen in Tirol	4.009	2.823	1.570	131	100	24	75	165	278
Kolsass	2.697	7.517	2.120	855	1.243	257	111	354	507
Kolsassberg	2.929	12.487	6.217	572	1.871	35	804	509	30
Lans	21.821	20.653	5.979	387	5.201	944	111	2.322	881
Leutasch	7.436	220.629	134.070	10.587	3.559	5.919	4.356	24.608	24.140
Matrei am Brenner	1.142	14.414	6.811	1.431	396	24	144	141	319
Mieders	1.459	20.683	12.743	1.562	743	211	353	526	1.812
Mils	5.152	7.841	3.390	386	464	100	197	364	712
Mühlbachl	504	10.493	8.285	410	376	22	27	66	525
Mutters	6.009	25.684	8.456	1.504	2.858	897	496	1.135	2.418
Natters	2.416	67.680	19.178	22.433	2.016	6.852	1.146	6.020	2.554
Navis	555	4.786	3.539	197	56	6	0	175	200
Neustift im Stubaital	21.972	418.880	231.671	24.390	14.724	11.286	13.659	21.159	54.652
Oberhofen im Inntal	141	1.721	605	744	78	4	48	29	84
Obernberg am Brenner	3.988	9.451	7.000	542	109	143	0	404	647
Oberperfuss	3.622	24.469	10.251	5.893	1.736	228	307	397	1.683
Patsch	1.328	8.216	2.820	1.134	367	169	171	134	767
Pett nau	1.425	7.007	892	3.432	232	8	1.662	191	387
Pfaffenhofen	230	5.022	1.779	1.209	1.391	12	46	123	12
Pfons	5.818	5.016	2.180	241	0	0	0	24	889
Polling in Tirol	2	12	12	0	0	0	0	0	0
Ranggen	36	253	200	0	0	0	38	0	0
Reith bei Seefeld	2.643	44.041	19.473	1.510	3.115	2.287	739	2.192	5.600
Rinn	1.229	9.434	2.840	1.285	1.714	269	1.158	293	481
Rum	11.236	15.558	4.736	281	958	1.360	225	485	666
St. Sigmund im Sellrain	2.873	9.518	7.581	397	294	49	218	178	205
Scharnitz	2.208	32.348	25.589	1.610	383	347	457	408	983
Schmirn	443	5.641	3.571	756	395	4	0	239	485
Schönberg im Stubaital	2.793	11.234	5.779	2.198	222	64	368	188	736
Seefeld in Tirol	29.374	537.322	129.796	19.891	17.075	50.423	12.342	129.244	83.311
Sellrain	553	6.243	3.803	902	122	19	221	70	174
Sistrans	159	1.459	421	167	108	49	42	52	144
Hall in Tirol	10.745	22.733	7.623	4.557	1.018	415	581	1.485	1.476
Steinach am Brenner	6.408	33.359	15.716	5.536	831	322	187	1.048	3.143
Telfes im Stubai	2.699	29.400	15.016	2.742	1.387	567	565	445	2.231
Telfs	14.621	106.952	55.989	4.577	4.482	2.454	1.608	13.994	7.624
Thaur	2.635	7.377	1.589	238	3.835	21	5	104	202
Trins	1.001	22.257	14.242	2.617	368	847	0	843	1.388
Tulfes	7.419	20.762	10.531	1.550	2.420	279	289	440	1.506
Unterperfuss	1.437	635	196	70	70	3	42	53	44
Vals	583	2.883	1.394	356	18	49	0	135	793
Völs	445	2.256	597	518	268	89	43	51	273
Volders	1.436	15.419	1.724	8.785	441	302	210	376	665
Wattenberg	953	4.825	2.294	154	123	0	130	21	13
Wattens	3.807	8.409	3.470	584	184	159	69	705	536

Tab. 3: Übernachtungen nach Herkunftsländern – Sommer 2013

Bezirk/ Gemeinde	Ü b e r n a c h t u n g e n								
	In- länder	Aus- länder	Deutsch- land	Nieder- lande	Frank- reich	Verein. König- reich	Belgien	CH	Italien
Wildermieming	3.236	21.984	14.121	1.191	2.824	58	994	1.720	278
Zirl	5.423	20.956	10.763	766	512	302	142	409	3.986
KITZBÜHEL	306.467	2.269.415	1.493.810	215.607	50.245	104.178	43.044	106.631	53.527
Aurach bei Kitzbühel	2.926	30.721	17.650	2.047	1.379	270	987	7.084	431
Brixen im Thale	5.426	74.330	42.063	16.264	4.567	484	1.907	3.581	697
Fieberbrunn	33.539	177.464	134.531	19.288	1.554	2.604	2.141	5.577	4.149
Going am Wilden Kaiser	13.774	155.718	128.610	3.240	1.607	1.223	1.401	8.724	2.813
Hochfilzen	3.144	13.555	10.616	445	130	0	154	489	196
Hopfgarten im Brixental	10.218	154.871	91.327	9.078	5.026	18.465	1.618	2.914	1.163
Itter	5.180	39.893	16.465	13.682	432	545	540	751	519
Jochberg	6.826	34.415	23.945	2.549	264	226	557	640	854
Kirchberg in Tirol	54.997	313.860	169.173	63.054	10.438	11.859	11.660	14.254	10.604
Kirchdorf in Tirol	18.192	160.065	116.149	7.400	3.352	2.023	3.787	13.346	2.207
Kitzbühel	63.754	270.871	155.052	5.436	4.710	40.984	2.208	16.738	13.411
Kössen	15.252	262.382	233.391	10.406	1.561	549	1.314	8.105	746
Oberndorf in Tirol	7.586	62.945	43.626	2.192	5.124	613	1.648	3.763	693
Reith bei Kitzbühel	11.943	49.303	37.804	1.117	1.443	739	2.070	2.768	769
St. Jakob in Haus	2.431	27.193	20.146	2.532	321	42	283	1.726	648
St. Johann in Tirol	19.024	156.867	76.601	14.115	4.395	11.845	6.165	5.986	8.976
St. Ulrich am Pillersee	14.060	70.470	56.744	2.893	681	292	897	2.583	996
Schwendt	804	25.527	24.165	447	66	44	195	234	108
Waidring	6.996	48.457	36.408	5.154	486	215	778	1.500	1.291
Westendorf	10.395	140.508	59.344	34.268	2.709	11.156	2.734	5.868	2.256
KUFSTEIN	275.820	1.876.787	1.303.577	159.821	57.134	74.855	38.972	67.002	39.523
Alpbach	28.358	131.219	68.881	7.102	7.775	17.948	2.372	5.731	4.626
Angath	1.274	8.370	3.080	659	224	50	426	542	838
Bad Häring	71.334	18.305	9.671	623	2.085	883	103	1.755	462
Brandenberg	760	19.429	12.338	1.058	834	4.318	176	27	19
Breitenbach am Inn	3.991	18.765	14.584	1.598	700	0	93	425	564
Brixlegg	2.222	4.700	4.024	96	61	3	13	69	40
Ebbs	10.221	74.151	55.213	1.825	783	770	2.319	1.762	2.266
Ellmau	13.510	306.359	250.001	16.992	4.077	11.589	2.826	11.051	1.943
Erl	2.438	23.985	18.875	55	50	9	0	151	1.060
Kirchbichl	3.066	9.134	6.260	642	112	28	42	115	209
Kramsach	14.027	134.620	72.986	30.713	5.639	1.758	2.356	7.909	1.529
Kufstein	19.647	62.798	36.499	3.801	477	556	481	2.393	3.026
Kundl	1.801	1.604	1.041	50	0	0	21	27	29
Langkampfen	3.759	9.332	6.061	963	149	99	49	327	204
Mariastein	1.106	8.927	5.103	539	68	208	38	1.686	113
Münster	4.595	18.303	12.610	1.775	1.259	41	121	1.466	51
Niederndorf	1.979	11.529	8.821	181	22	0	42	305	853
Niederndorferberg	143	1.642	1.528	0	58	0	20	2	30
Radfeld	7.865	21.126	12.067	383	3.371	12	1.105	387	3.068
Rattenberg	359	933	435	106	8	0	52	152	49
Reith im Alpbachtal	10.371	81.298	58.971	5.750	3.658	904	1.165	3.404	2.431
Rettenschöss	119	10.140	9.763	275	7	0	21	0	0

Tab. 3: Übernachtungen nach Herkunftsländern – Sommer 2013

Bezirk/ Gemeinde	Ü b e r n a c h t u n g e n								
	In- länder	Aus- länder	Deutsch- land	Nieder- lande	Frank- reich	Verein. König- reich	Belgien	CH	Italien
Scheffau am Wilden Kaiser	4.496	114.002	90.669	8.364	1.589	2.348	2.298	2.390	921
Schwoich	803	8.127	5.187	1.040	212	22	90	133	77
Söll	10.990	176.978	107.072	16.991	3.519	20.277	7.454	5.071	1.943
Thiersee	9.544	112.459	83.005	12.120	2.699	287	1.303	5.080	3.545
Angerberg	1.588	7.956	5.173	894	264	53	173	490	119
Walchsee	18.433	178.524	148.210	8.344	2.845	1.167	2.036	8.196	1.526
Wildschönau	19.376	279.861	187.361	29.489	14.119	10.750	10.928	5.475	6.398
Wörgl	7.645	22.211	8.088	7.393	470	775	849	481	1.584
LANDECK	145.180	2.000.069	1.058.863	199.690	56.380	38.058	97.116	369.103	55.233
Faggen	67	1.020	499	248	0	33	20	48	28
Fendels	682	34.230	25.511	1.796	195	0	1.314	4.487	264
Fiss	10.441	279.770	128.388	43.581	4.630	1.420	6.105	80.267	5.692
Fließ	1.188	34.887	25.938	2.867	573	80	2.231	1.068	640
Flirsch	16.641	27.583	16.529	2.604	1.833	18	1.266	750	462
Galtür	11.551	118.757	75.520	4.396	4.919	2.572	9.765	14.308	3.794
Grins	563	2.745	1.877	450	74	4	65	50	109
Ischgl	9.690	102.588	50.170	9.586	4.179	4.279	7.439	10.544	3.948
Kappl	2.141	83.987	51.627	9.823	2.912	1.314	6.570	1.915	2.247
Kaunerberg	169	9.661	8.236	493	74	0	238	172	35
Kaunertal	5.721	122.671	72.807	7.815	4.415	1.882	9.015	7.125	2.527
Kauns	279	5.606	3.661	553	82	10	59	101	6
Ladis	3.684	85.118	40.412	7.755	536	1.977	1.460	28.158	1.907
Landeck	13.521	45.643	25.356	3.423	1.462	4.464	1.367	3.526	1.884
Nauders	10.667	182.015	104.415	27.418	3.238	938	8.646	21.659	9.051
Pettneu am Arlberg	1.896	39.553	27.707	3.159	2.898	590	754	1.160	1.170
Pfunds	5.428	88.224	65.796	7.148	1.251	399	1.591	3.747	718
Pians	399	2.511	819	374	186	47	91	36	56
Prutz	2.838	34.377	16.239	9.628	277	851	757	4.346	577
Ried im Oberinntal	4.550	104.553	57.275	10.824	1.601	204	5.613	25.245	1.553
St. Anton am Arlberg	10.202	113.683	53.827	5.295	10.168	12.166	6.225	6.850	6.303
Schönwies	248	1.387	509	29	1	0	115	49	1
See	2.752	55.742	30.263	7.794	5.145	1.311	3.172	4.495	816
Serfaus	20.005	361.722	129.150	27.026	5.237	2.790	19.929	147.137	10.570
Spiss	340	7.419	6.129	607	42	0	169	179	50
Stanz bei Landeck	15	49	49	0	0	0	0	0	0
Strengen	1.031	2.860	1.891	172	53	416	105	42	0
Tobadill	313	5.938	2.016	1.165	15	48	1.959	11	108
Tösens	547	5.321	2.585	1.648	23	0	337	366	62
Zams	7.611	40.449	33.662	2.013	361	245	739	1.262	655
LIENZ	260.087	767.273	463.566	56.306	7.277	3.307	24.235	16.593	137.302
Abfaltersbach	215	1.116	432	24	0	30	2	31	560
Ainet	1.142	2.773	1.153	216	30	3	53	11	445
Amlach	7.406	28.115	16.717	4.729	288	248	625	1.039	2.634
Anras	1.973	4.603	3.635	63	23	47	56	113	579
Assling	2.387	9.441	6.670	430	67	8	121	81	1.548

Tab. 3: Übernachtungen nach Herkunftsländern – Sommer 2013

Bezirk/ Gemeinde	Ü b e r n a c h t u n g e n								
	In- länder	Aus- länder	Deutsch- land	Nieder- lande	Frank- reich	Verein. König- reich	Belgien	CH	Italien
Außervillgraten	2.387	7.075	5.140	290	0	8	54	122	1.167
Dölsach	2.173	4.474	2.932	537	61	7	51	124	242
Gaimberg	4.236	13.698	9.949	1.346	21	130	331	339	791
Heinfels	1.905	22.469	7.072	700	68	0	49	109	14.111
Hopfgarten in Deferegggen	9.479	11.525	8.112	351	137	33	198	287	1.408
Innervillgraten	12.649	19.405	14.398	292	88	106	263	280	3.474
Iselsberg-Stronach	3.255	15.851	12.759	420	121	49	307	230	710
Kals am Großglockner	20.439	61.733	42.571	5.626	715	208	3.271	475	2.931
Kartitsch	9.404	29.733	12.769	756	241	38	595	327	13.244
Lavant	3.994	28.952	25.883	333	55	14	85	1.812	433
Leisach	2.683	5.147	2.511	249	31	105	77	78	816
Lienz	43.496	68.371	32.615	5.575	1.233	928	1.050	4.833	12.173
Matrei in Osttirol	28.430	77.704	45.763	9.666	892	401	3.474	974	5.532
Nikolsdorf	1.687	9.806	8.474	214	75	2	82	140	709
Nußdorf-Debant	1.896	5.103	3.885	611	0	0	19	55	228
Oberlienz	1.031	2.096	1.241	208	57	2	111	24	269
Obertilliach	10.262	39.136	17.127	689	375	158	370	429	13.411
Prägraten am Großvenediger	9.204	48.524	35.728	5.909	466	117	1.571	461	1.858
St. Jakob in Deferegggen	31.701	73.862	50.479	2.461	1.057	131	2.014	657	14.508
St. Johann im Walde	30	303	125	0	0	0	0	0	162
St. Veit in Deferegggen	5.151	18.535	16.205	311	18	14	95	578	688
Schlaiten	528	2.993	2.106	272	167	0	184	25	190
Sillian	18.092	67.900	25.302	2.039	201	117	3.020	1.862	32.385
Strassen	2.630	12.816	4.041	1.331	199	19	479	406	5.917
Thurn	2.082	12.098	6.713	1.134	50	0	3.339	85	402
Tristach	9.277	17.435	11.225	3.191	205	126	168	428	907
Untertilliach	305	2.483	1.417	85	98	80	20	5	500
Virgen	8.558	41.998	28.417	6.248	238	178	2.101	173	2.370
REUTTE	76.933	1.637.907	1.135.329	121.257	35.330	12.660	110.942	123.995	20.305
Bach	3.562	60.290	37.636	1.649	553	662	17.312	794	135
Berwang	2.205	87.099	55.633	8.386	4.122	672	5.422	4.316	1.690
Biberwier	3.689	48.982	26.962	12.259	816	263	2.142	3.246	784
Bichlbach	2.894	35.672	23.814	4.182	255	167	1.696	359	690
Breitenwang	6.463	46.208	29.047	8.559	697	1.087	905	1.474	907
Ehenbichl	2.533	14.616	6.793	1.338	545	161	540	512	695
Ehrwald	6.354	189.128	114.728	30.537	7.175	1.580	14.009	8.683	3.266
Elbigenalp	5.457	59.834	30.906	1.102	810	421	10.228	14.320	79
Elmen	700	9.364	4.385	264	12	467	3.938	59	2
Forchach	80	1.072	818	178	0	0	52	0	0
Grän	4.195	222.498	186.743	3.716	3.855	352	1.337	22.908	1.150
Gramais	95	7.841	7.149	71	0	0	537	7	0
Häselgehr	439	13.946	9.309	918	22	25	2.935	233	2
Heiterwang	1.007	19.086	12.543	3.289	275	195	345	815	487
Hinterhornbach	48	6.236	5.563	123	107	0	255	141	8
Höfen	3.029	37.473	29.291	2.601	956	186	745	669	909

Tab. 3: Übernachtungen nach Herkunftsländern – Sommer 2013

Bezirk/ Gemeinde	Ü b e r n a c h t u n g e n								
	In- länder	Aus- länder	Deutsch- land	Nieder- lande	Frank- reich	Verein. König- reich	Belgien	CH	Italien
Holzgau	1.340	70.462	42.912	3.501	1.572	520	16.496	2.076	104
Jungholz	557	32.481	27.482	1.442	396	247	730	700	484
Kaisers	36	4.309	4.019	37	58	24	76	32	32
Lechaschau	2.038	20.442	12.295	945	488	1.184	373	512	1.840
Lermoos	9.254	239.827	125.669	29.458	6.786	3.725	16.942	34.424	4.891
Musau	159	1.858	1.329	120	0	0	209	0	2
Namlos	168	3.411	3.002	214	3	0	121	51	0
Nesselwängle	509	47.962	42.299	803	375	123	767	2.509	260
Pfafflar	256	9.092	7.018	186	107	6	1.585	80	11
Pflach	274	5.072	2.155	1.408	161	62	223	50	289
Pinswang	566	12.967	6.397	1.650	233	84	359	471	639
Reutte	9.998	59.885	42.416	5.314	908	1.177	1.754	1.105	1.454
Schattwald	304	21.301	20.183	227	122	6	173	432	25
Stanzach	439	20.785	7.272	2.365	40	1.339	8.167	250	14
Steeg	1.052	43.227	34.809	733	1.907	51	3.468	1.310	65
Tannheim	4.152	193.498	164.019	2.803	2.344	105	3.506	18.033	576
Vils	807	4.635	4.007	164	42	0	218	4	28
Vorderhornbach	128	5.500	4.470	104	2	4	790	74	0
Wängle	3.588	36.483	24.811	1.692	556	256	578	2.288	1.223
Weißenbach am Lech	3.959	23.033	16.504	3.267	490	23	759	378	57
Zöblen	46	18.814	17.314	343	175	22	348	526	10
SCHWAZ	339.926	3.383.561	2.086.367	351.719	140.009	77.945	93.087	280.934	66.498
Achenkirch	23.187	208.742	150.840	14.248	2.946	1.722	2.728	23.506	2.552
Aschau im Zillertal	8.907	200.374	125.106	36.231	1.454	721	2.891	23.646	2.738
Brandberg	921	11.381	8.970	731	673	80	274	152	156
Bruck am Ziller	768	17.747	13.902	1.047	281	39	58	137	89
Buch in Tirol	2.224	7.572	5.010	891	110	149	11	247	216
Eben am Achensee	45.191	587.929	423.203	18.114	14.004	12.044	6.806	77.292	9.490
Finkenberg	15.953	141.160	100.192	5.596	2.829	704	7.077	9.401	3.755
Fügen	29.341	215.779	112.362	46.347	16.240	1.100	5.242	16.845	2.658
Fügenberg	7.846	59.463	38.298	8.034	3.181	311	2.827	2.666	1.015
Gallzein	164	2.254	1.669	531	0	0	0	0	0
Gerlos	11.531	171.247	87.805	44.303	8.094	907	5.845	13.049	4.365
Gerlosberg	834	23.186	14.218	5.311	362	147	501	442	493
Hainzenberg	1.553	30.268	20.533	3.295	367	311	466	1.521	166
Hart im Zillertal	1.394	39.850	26.128	4.068	918	28	1.682	4.654	966
Hippach	3.050	84.936	66.087	6.847	2.640	411	2.209	1.960	759
Jenbach	2.831	15.585	5.004	410	3.147	2.525	469	430	251
Kaltenbach	6.095	57.403	40.369	5.005	4.070	127	2.545	2.044	713
Mayrhofen	62.231	544.127	291.241	60.490	17.690	53.665	19.609	40.654	11.530
Pill	2.064	20.327	12.846	1.455	3.084	263	547	424	705
Ramsau im Zillertal	3.175	53.220	40.363	4.053	2.923	99	1.150	1.973	724
Ried im Zillertal	7.114	75.606	47.169	7.389	4.909	47	3.009	5.298	1.233
Rohrberg	327	11.115	7.790	1.478	336	8	366	202	82
Schlitters	1.648	19.077	12.619	1.124	419	18	208	1.150	134
Schwaz	6.339	12.646	5.900	541	177	241	101	649	469

Tab. 3: Übernachtungen nach Herkunftsländern – Sommer 2013

Bezirk/ Gemeinde	Ü b e r n a c h t u n g e n								
	In- länder	Aus- länder	Deutsch- land	Nieder- lande	Frank- reich	Verein. König- reich	Belgien	CH	Italien
Schwendau	4.576	89.480	65.207	6.661	2.704	1.966	3.698	4.085	1.279
Stans	6.149	33.065	6.822	408	14.181	1.567	924	4.253	331
Steinberg am Rofan	493	7.765	7.134	221	54	90	59	96	17
Strass im Zillertal	8.654	16.954	10.117	1.079	2.053	357	68	719	260
Stumm	5.760	59.198	35.383	8.266	6.288	129	1.040	1.742	1.205
Stummerberg	621	18.291	13.114	2.346	180	70	501	430	70
Terfens	201	2.625	1.870	116	14	12	0	27	76
Tux	25.339	273.179	140.678	8.829	8.422	4.463	12.521	12.878	15.231
Uderns	6.193	73.140	50.727	6.567	4.509	637	3.699	2.592	645
Vomp	6.607	39.986	26.475	1.486	4.602	865	213	766	337
Weer	3.610	23.973	8.355	6.764	2.170	794	370	1.014	632
Weerberg	2.379	27.037	14.799	1.698	889	126	334	3.094	631
Wiesing	1.578	25.253	14.435	5.620	248	1.685	229	444	486
Zell am Ziller	11.978	117.127	64.916	23.569	2.269	1.234	4.148	10.521	2.214
Zellberg	4.801	32.512	18.832	3.679	468	223	777	5.672	950

Tab. 4: Touristische Kennzahlen nach Tourismusverbänden (Stand: Jänner 2012) – Sommer 2013¹⁾

	Ankünfte	Veränderung zum Vorjahr	Nächtigungen	Veränderung zum Vorjahr	Auslastung in %
TIROL	4.819.579	7,1	18.694.071	3,4	28,6
Imst Tourismus	102.328	7,7	291.601	4,2	38,6
Pitztal	72.607	1,2	374.732	-0,7	26,3
Ötztal Tourismus	269.134	15,7	1.061.040	8,5	22,1
Region Hall- Wattens	63.456	-4,2	141.565	-2,9	26,0
Wipptal	74.882	-5,5	158.457	-11,0	19,8
Seefeld	241.407	19,7	971.677	5,8	34,0
Stubai Tirol	160.681	1,3	664.807	-0,3	29,6
Innsbruck / Feriendörfer	752.197	8,7	1.523.644	6,2	42,2
Kitzbühel Tourismus	133.496	4,2	470.759	10,3	28,6
Pillerseetal	77.817	3,5	399.214	-1,4	25,9
Kaiserwinkl	94.527	-2,0	510.882	-3,8	42,3
Kitzb. Alpen, St.Johann,...	87.800	0,7	425.040	-2,9	30,8
Kitzbüheler Alpen-Brixental	122.116	5,9	599.415	2,4	25,1
Wildschönau	71.167	17,8	354.612	15,2	30,6
Ferienregion Hohe Salve	62.736	1,6	226.064	1,0	19,7
Alpbachtal+Tiroler Seenland	113.048	0,3	505.784	-3,0	27,9
Ferienland Kufstein	142.317	6,1	438.040	-0,2	39,2
Wilder Kaiser	155.204	2,7	795.827	-0,6	33,5
St. Anton am Arlberg	67.539	7,8	213.273	3,5	11,9
Tirol West	66.170	17,1	147.885	2,8	31,9
Paznaun - Ischgl	85.725	30,7	389.911	27,5	9,8
Serfaus-Fiss-Ladis	125.747	6,4	760.867	5,3	31,6
Tiroler Oberland	140.575	3,8	620.441	-3,2	33,3
Osttirol	247.606	0,1	1.026.798	-0,1	24,8
Naturparkregion Reutte	108.036	18,7	286.784	24,3	42,7
Tannheimer Tal	126.163	5,1	549.185	3,0	45,3
Tiroler Zugspitz Arena	164.580	13,5	648.776	7,4	32,8
Lechtal	72.697	25,3	325.588	11,5	24,3
Achensee	201.801	5,8	900.138	3,6	55,9
Mayrhofen	187.219	8,5	886.379	3,6	30,7
Tux - Finkenberg	89.152	3,9	430.539	1,8	29,6
Zell-Gerlos, Zillertal Arena	76.206	3,9	413.856	0,4	22,2
Silberregion Karwendel	87.306	-3,9	243.268	-6,8	33,2
Erste Ferienreg.im Zillertal	176.137	6,0	937.223	5,6	23,6

¹⁾ Ab der Wintersaison 2009/10 werden die Ankünfte und Nächtigungen auf Verbandsebene getrennt von der durch die Tourismusstatistikverordnung angeordneten - gemeindefreien - Erhebung zusätzlich erfasst. Da die Meldungen seitens der Tourismusverbände bzw. Gemeinden nicht immer zum selben Zeitpunkt erfolgen, ist es möglich, dass die Werte geringfügig voneinander abweichen.

VERÖFFENTLICHUNGEN DER TIROLER LANDESSTATISTIK

IM AMT DER TIROLER LANDESREGIERUNG

- 1 Kindergärten in Tirol, Statistische Analyse des Arbeitsjahres 20..., **jährlich** seit 1982/83; ab 2004/05: Statistik der Kinderbetreuungseinrichtungen in Tirol 20..
- 2 Volkszählung 1981, Endgültige Ergebnisse für Tirol, Innsbruck April 1983, 39 S.
- 3 Der Tourismus im Winter 20..., **jährlich** seit 1982/83
- 4 Bevölkerungsentwicklung 1981/82, Ergebnisse der Bevölkerungsfortschreibung und der Personenstandserhebung 1982, Innsbruck Juli 1983, 15 S.
- 5 Der Tourismus im Sommer 20..., **jährlich** seit 1983
- 6 Amtsstunden für den Parteienverkehr, Repräsentativerhebung bei den Parteien der Dienststellen des Landes Tirol, Innsbruck Juni 1984, 37 S.
- 7 Jugendliche in Tirol - Eine statistische Analyse der 15- bis 19-Jährigen, Innsbruck Februar 1985, 46 S.
- 8 Tiroler Wohnbaustatistik 20..., **jährlich** seit 1985 (bis 2003)
- 9 Jugend und Erwerbstätigkeit - Zur quantitativen Arbeitsmarktnachfrage der Tiroler Jugendlichen 1971 bis 1996, Innsbruck Mai 1986, 37 S.
- 10 Typisierung der Tiroler Fremdenverkehrsgemeinden - Ergebnisse einer statistischen Analyse, Innsbruck Jänner 1987, 101 S.
- 11 Familie in Tirol - Eine Situationsanalyse mittels Daten der amtlichen Statistik, Innsbruck Februar 1987, 56 S.
- 12 Bevölkerungsprognose für Tirol, Innsbruck Oktober 1987, 73 S.
- 13 SITRO - Datenkatalog und Benutzerleitfaden 1990, Innsbruck Jänner 1990, 138 S.
- 14 Erhebungen und Studien des Landes Tirol 1986 bis 1994 - Ein Dokumentations- und Abfragesystem
- 15 Demographische Daten Tirol 20..., früher: „Die Bevölkerung in den Gemeinden Tirols 20..“, **jährlich** seit 1990
- 16 Arbeitsmarkt- und Berufsperspektiven in Tirol, Teil A: Analysen und Maßnahmen. Gemeinsam mit: Institut für Wirtschaftspädagogik und Personalwirtschaft der Universität Innsbruck, Innsbruck März 1991
- 17 Arbeitsmarkt- und Berufsperspektiven in Tirol, Teil B: Statistische Auswertung einer schriftlichen Befragung. Gemeinsam mit: Institut für Wirtschaftspädagogik und Personalwirtschaft der Universität Innsbruck, Innsbruck März 1991
- 18 Gebäude und Wohnungen in Tirol - Ergebnisse der Häuser- und Wohnungszählung 1991, Innsbruck September 1992, 60 S.
- 19 Die Wohnbevölkerung in Tirol, Ergebnisse der Volkszählung 1991, Innsbruck April 1993, 56 S.
- 20 Strukturdaten der Tiroler Bevölkerung, Ergebnisse der Volkszählung 1991 - Teil II, Innsbruck Dezember 1994, 73 S.
- 21 SITRO - Datenkatalog und Benutzerleitfaden 1995, Innsbruck Mai 1995, 140 S.
- 22 SITRO - Datenkatalog 2000, Innsbruck November 2000, 124 S.
- 23 Gebäude und Wohnungen in Tirol – Ergebnisse der Gebäude- und Wohnungszählung 2001, Innsbruck Februar 2004, 94 S.
- 24 Kinderbetreuungseinrichtungen in Tirol 2003/2004 – Angebot und zukünftiger Bedarf, Innsbruck, Juni 2004, 104 S.
- 25 Die Tiroler Bevölkerung – Ergebnisse der Volkszählung 2001, Innsbruck September 2004, 165 S.
- 26 Statistisches Handbuch Bundeslandes Tirol 2009, Innsbruck Oktober 2009, 402 S.